

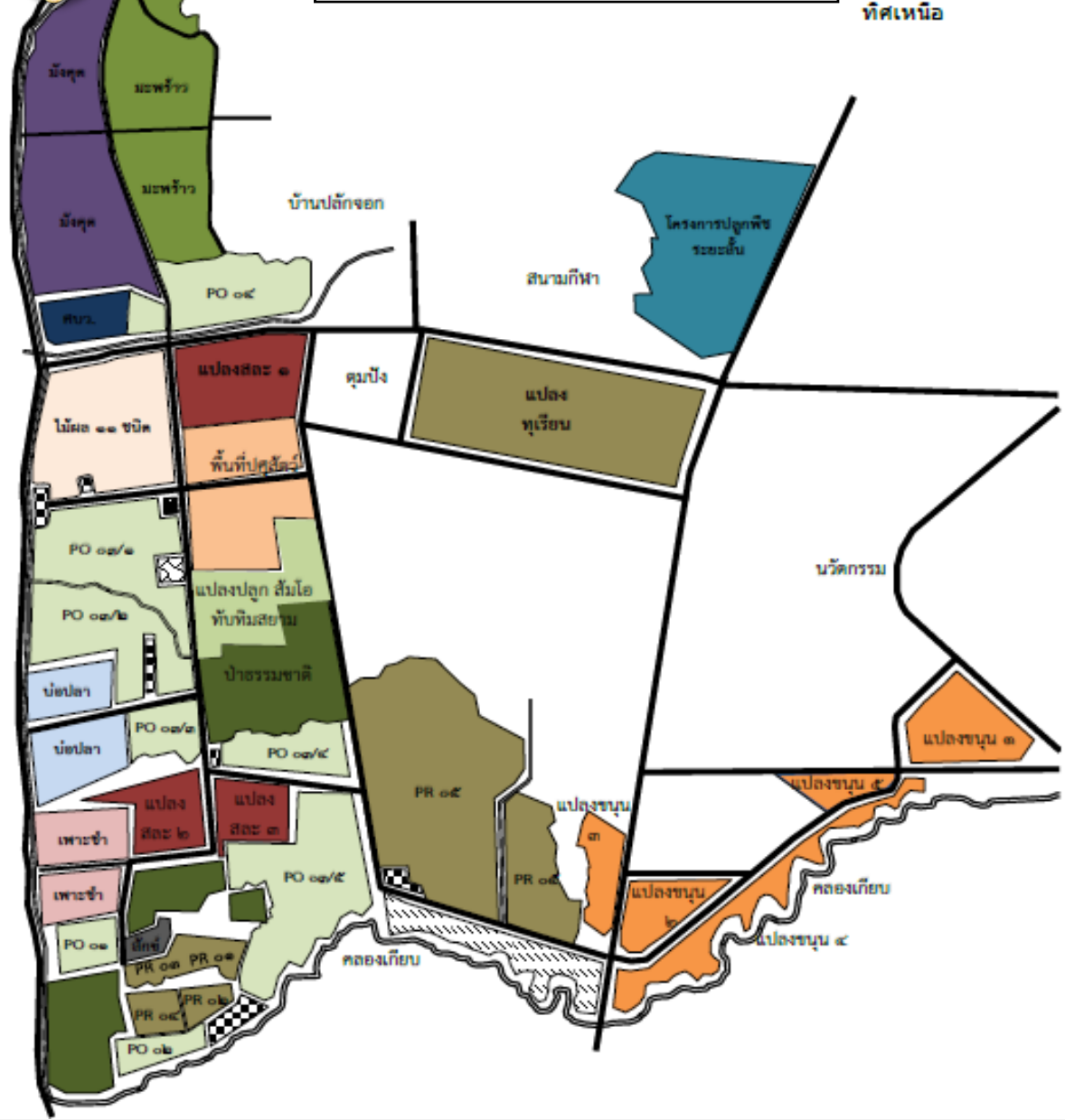


การติดตามผลการดำเนินงานประจำปีงบประมาณ ๒๕๖๖
(ตุลาคม ๒๕๖๕ – มีนาคม ๒๕๖๖)

ศูนย์สมาร์ทฟาร์ม



แผนที่ศูนย์สมาร์ทฟาร์ม

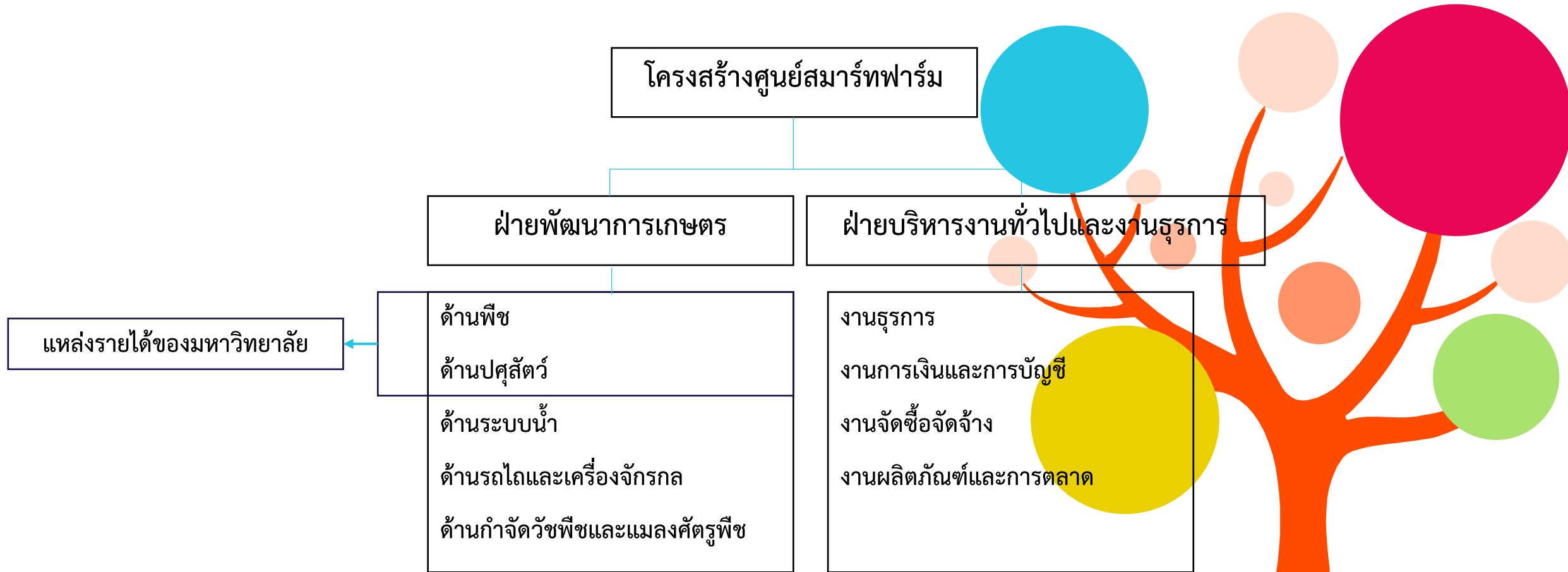


ศูนย์สมาร์ทฟาร์ม มหาวิทยาลัยวลัยลักษณ์ มีพื้นที่ทั้งหมดประมาณ 2,500 ไร่ ดำเนินงานด้านพืช ด้านปศุสัตว์ รวมถึงพื้นที่อาคารสำนักงาน





ศูนย์สมาร์ตฟาร์ม





ศูนย์สมาร์ทฟาร์ม

ศูนย์สมาร์ทฟาร์มยกระดับการพัฒนาเกษตรกรรม 4 ด้านที่สำคัญ ได้แก่

การลดต้นทุนในกระบวนการผลิต

01



02

การเพิ่มคุณภาพมาตรฐานการผลิต และมาตรฐานสินค้า

การลดความเสี่ยงในภาคเกษตร ซึ่ง
เกิดจากการระบาดของศัตรูพืชและ
จากภัยธรรมชาติ

03

04

การจัดการและส่งผ่านความรู้ โดย
นำเทคโนโลยีสารสนเทศจากการ
วิจัยไปประยุกต์สู่การพัฒนาในทาง
ปฏิบัติ และให้ความสำคัญต่อการใช้
เทคโนโลยีสารสนเทศของเกษตรกร



กลยุทธ์/แนวทางและเป้าหมายการขับเคลื่อนหน่วยงานให้ บรรลุเป้าหมายตัวชี้วัดระดับมหาวิทยาลัย ประจำปีงบประมาณ 2566



ส่วนที่ ๑

ผลการดำเนินงานตามภารกิจหลัก



ผลการดำเนินงานตามภารกิจหลัก ศูนย์สมาร์ตฟาร์ม

ส่วนที่ ๑ คำรับรองการปฏิบัติงานตามภารกิจหลัก (Function base) ของหน่วยงาน		
ภาระงาน	ผลสัมฤทธิ์ (ผลผลิต/ผลลัพธ์)	ค่าเป้าหมาย
ฝ่ายพัฒนาการเกษตร		
๑. อัตราการเจริญเติบโตต้นไม้ เป็นไปตามเกณฑ์มาตรฐาน	๑. อัตราการเจริญเติบโตของต้นพืช เป็นไปตามเกณฑ์มาตรฐานของต้นพืชในแต่ละช่วงอายุของการโดยวัดจากเส้นรอบวงของทรงพุ่ม และความสูงของต้นพืช ๒. อัตราการตายของต้นพืช < ๒ เปอร์เซ็นต์ (มีการวัดผลสัมฤทธิ์ทุกเดือน)	๑๐๐%
๒. ปริมาณ และคุณภาพผลผลิต เป็นไปตามเกณฑ์มาตรฐาน+	๑. ปริมาณผลผลิต เป็นไปตามเกณฑ์มาตรฐานของต้นพืชในแต่ละช่วงอายุ ๒. คุณภาพของผลผลิตอยู่ในเกณฑ์ที่ดี (มีการวัดผลสัมฤทธิ์ทุกเดือน)	๑๐๐%
๓. ปริมาณและคุณภาพการผลิตไข่ไก่และสุกรขุนเป็นไปตามเกณฑ์มาตรฐาน+	๑. อัตราการเจริญเติบโตและอัตราการตายเป็นไปตามเกณฑ์มาตรฐาน (มีการวัดผลสัมฤทธิ์ทุกเดือน)	๑๐๐%
๔. ใช้อัตรากำลังคนและระยะเวลาในการปฏิบัติงานให้เป็นไปอย่างมีประสิทธิภาพและเป็นไปตามแผนที่ตั้งไว้	๑. งานสำเร็จในระยะเวลาที่รวดเร็ว ๒. มีการทำงานเป็นระบบ และบรรลุเป้าหมาย	๑๐๐%
๕. ใช้เครื่องจักรกลปฏิบัติงานเป็นไปอย่างมีประสิทธิภาพและเป็นไปตามระยะเวลาตามแผนที่ตั้งไว้	งานมีความรวดเร็ว เป็นระบบ และบรรลุเป้าหมาย	๑๐๐%
๖. มีกระบวนการในการทำงานอย่างเป็นระบบ และพัฒนากระบวนการทำงานอย่างต่อเนื่อง	นำระบบ PDCA (Plan-Do-Check-Act) มาใช้ในกระบวนการทำงาน เพื่อปรับปรุงและพัฒนางานให้มีคุณภาพ ๑๐๐%	๑๐๐%
๗. มีรายได้ในปีงบประมาณจากโครงการปศุสัตว์และโครงการสัญญาจ้างจากผู้รับเหมาเป็นไปตามเป้าหมาย	๑. รายได้จากโครงการยางพารา ๑,๑๒๐,๐๐๐.๐๐ บาท ๒. รายได้จากโครงการปาล์มน้ำมัน ๒,๔๐๐,๐๐๐.๐๐ บาท ๓. รายได้จากโครงการสุกรขุน ๘๗๖,๖๕๐.๐๐ บาท ๔. รายได้จากโครงการไก่ไข่ ๔,๓๘๑,๔๖๔.๐๐ บาท	๑๐๐%



งานฝ่ายพัฒนาการเกษตร

งานด้านพืช





ฝ่ายพัฒนาการเกษตร: ด้านพืช

- แปลงมะพร้าวน้ำหอม: 180 ไร่
- แปลงส้มโอทับทิมสยาม: 100 ไร่
- แปลงขนุน: 75 ไร่
- แปลงมังคุด: 150 ไร่
- แปลงกระท้อน: 50 ไร่
- แปลงทุเรียน: 250 ไร่
- แปลงสละ: 220 ไร่
- แปลงกล้วยหอม: 6 ไร่
- แปลงพืชไม้ผล 11 ชนิด: 27 ไร่ (ส้มโอทับทิมสยาม, ทุเรียน)

พืชกลุ่มที่ยังไม่ให้ผลผลิต

พืชกลุ่มที่ให้ผลผลิตแล้ว

- แปลงพีชระยะสั้น : 10 ไร่
- แปลงพืชไม้ผล 11 ชนิด : 94.5 ไร่

สัญญาจ้างเหมาแบบครบวงจร

โครงการปาล์มน้ำมัน

โครงการยางพารา



ฝ่ายพัฒนาการเกษตร: ด้านพืช

การเปิดพื้นที่ใหม่

๑. แปลงมังคุด ๔
๒. แปลงมะม่วงเบา
๓. แปลงมะพร้าวน้ำหอมปลักจอก



กลยุทธ์/แนวทางและเป้าหมายการขับเคลื่อนหน่วยงานให้บรรลุเป้าหมายตัวชี้วัดระดับหน่วยงาน

เป้าหมายศูนย์สมาร์ตฟาร์มปี 2566: งานด้านพืช

เป้าหมายปี 2566

ตัวชี้วัด

๑

อัตราการเจริญเติบโต ของไม้ผลในแปลงเป็นไปตามเกณฑ์มาตรฐานของช่วงอายุ ในแต่ละรุ่นของการปลูก

1. อัตราการเจริญเติบโตของต้นพืช เป็นไปตามเกณฑ์มาตรฐานของต้นพืชในแต่ละช่วงอายุของการโดยวัดจากเส้นรอบวงของทรงพุ่ม และความสูงของต้นพืช



อายุเจริญเติบโตเต็มที่ 7-10 ปี
ความสูงเมื่อเจริญเติบโตเต็มที่
สูง 5 – 15 เมตร

ความกว้างทรงพุ่มเมื่อโตเต็มที่
ทรงพุ่มกว้าง 6 – 8 เมตร

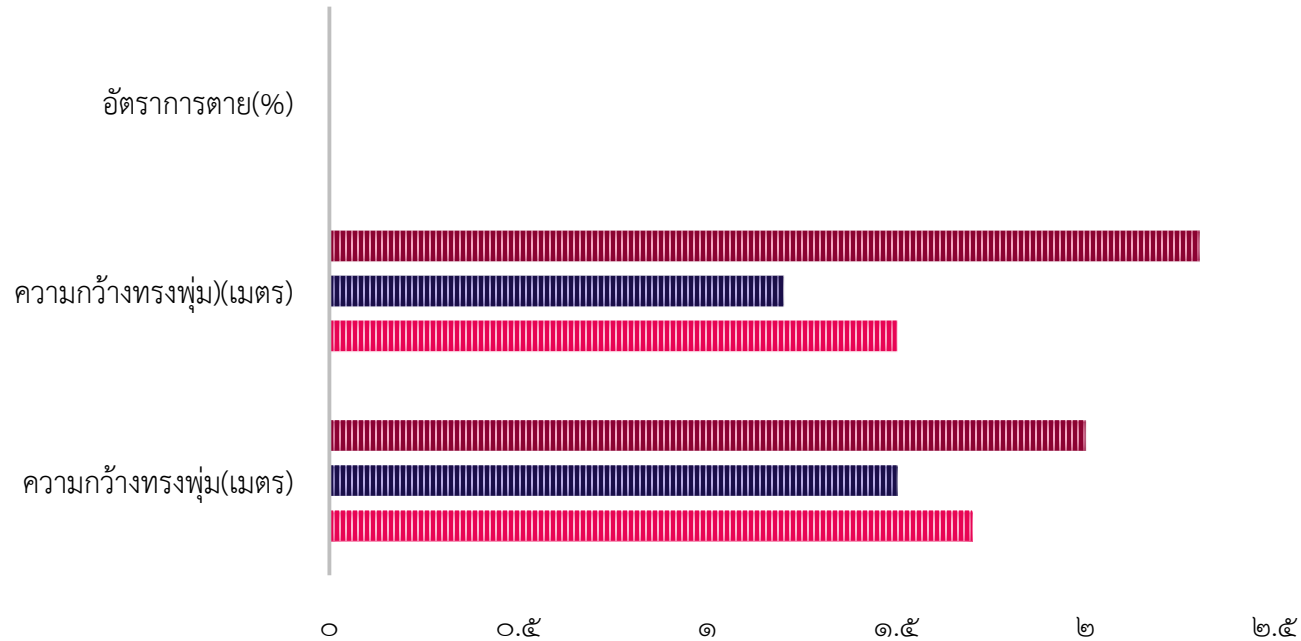
อายุต้นส้มโอทับทิมสยาม ณ ปัจจุบัน: 2 ปี
ความสูงเฉลี่ย 1.6 เมตร
ความกว้างทรงพุ่มเฉลี่ย 1.5 เมตร



ผลการดำเนินงาน: อัตราการเจริญเติบโต ของไม้ผลในแปลง เป็นไปตามเกณฑ์มาตรฐาน

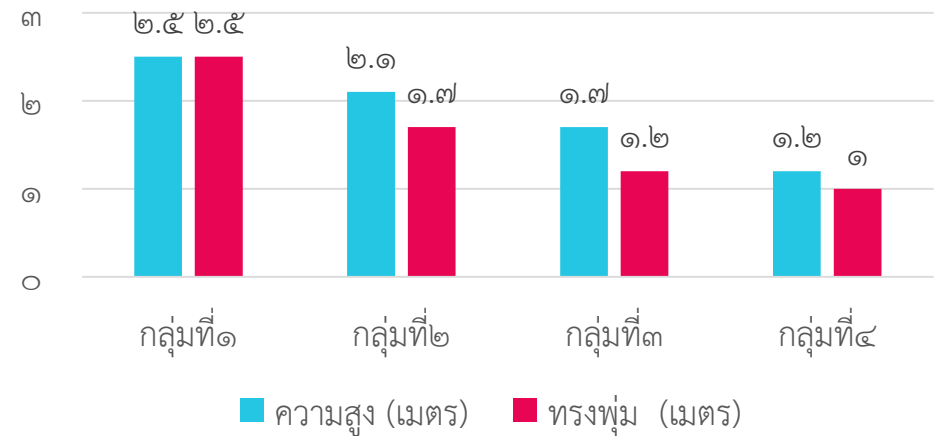
แปลงพีชระยะสั้น

■ ต้นชมพูทับทิมจันทร์ ■ ต้นฝรั่งหงเป่าสื่อ ■ ต้นฝรั่งกิมจู



แปลงไม้ผลทุกแปลงมีอัตราการเจริญเติบโต เป็นไปตามเกณฑ์มาตรฐาน

แปลงทุเรียน B





กลยุทธ์/แนวทางและเป้าหมายการขับเคลื่อนหน่วยงานให้บรรลุเป้าหมายตัวชี้วัดระดับหน่วยงาน

กลยุทธ์/แนวทางการขับเคลื่อน



ปริมาณ และคุณภาพผลผลิต เป็นไปตามเกณฑ์มาตรฐาน



การจัดการพืชในระยะให้ผลผลิตอย่างถูกต้องเพื่อให้ได้ผลผลิตที่มีคุณภาพ เช่น ระยะการห่อผลผลิต



การกำจัดแมลงศัตรูพืชหรือวัชพืชในระยะเวลาที่เหมาะสม เป็นไปตามแผนที่กำหนดไว้



การใส่ปุ๋ยเคมีหรือปุ๋ยอินทรีย์ในปริมาณที่เหมาะสมและให้สูตรปุ๋ยสอดคล้องกับอายุพืชไม้ผลแต่ละชนิด

กลยุทธ์/แนวทางและเป้าหมายการขับเคลื่อนหน่วยงานให้บรรลุเป้าหมายตัวชี้วัดระดับหน่วยงาน เป้าหมายศูนย์สมาร์ตฟาร์มปี 2566: งานด้านพืช

เป้าหมายปี 2566

ปริมาณ และคุณภาพผลผลิต
เป็นไปตามเกณฑ์มาตรฐาน+

ตัวชี้วัด

การจัดการพืชในระยะให้ผลผลิตอย่างถูกต้อง
เพื่อให้ได้ผลผลิตที่มีคุณภาพ เช่น ระยะการห่อ
ผลผลิต





สัญญาจ้างเหมาแบบครบวงจร ศูนย์スマートฟาร์ม
มหาวิทยาลัยวลัยลักษณ์

สวนยางพารา : 409 ไร่

สวนปาล์มน้ำมัน : 491 ไร่

ผู้รับจ้างจะเป็นผู้จัดการผลผลิตเอง
ผู้รับเป็นผู้ดำเนินการจัดระบบการดูแลรักษาเอง



เป้าหมายปี 2566

ผลตอบแทนหรือรายได้จากผู้
รับจ้างเหมา

ตัวชี้วัด

ปริมาณผลผลิต เป็นไปตาม
เกณฑ์มาตรฐาน

ผลการดำเนินงาน: ปริมาณ และคุณภาพผลผลิต เป็นไปตามเกณฑ์มาตรฐาน+

ฝ่ายการผลิตมีการใช้กระบวนการ PDCA เพื่อผลิตผลผลิตให้
มีปริมาณมาก และมีคุณภาพเป็นไปตามเกณฑ์มาตรฐาน+





งานฝ่ายพัฒนาการเกษตร

งานด้านปศุสัตว์





โครงการไก่ไข่ระบบปิด

เป้าหมายปี 2566

๓

ปริมาณและคุณภาพไข่ไก่เป็นไปตามมาตรฐาน+



ตัวสัตว์

อัตราการไข่เป็นไปตามมาตรฐาน

อัตราไข่เสียหาย ที่ไม่สามารถ
สร้างมูลค่าได้ น้อยกว่า 0.2%

อัตราไข่ผิดปกติ ที่สามารถสร้าง
มูลค่าได้ 3-5 %

Standard-CP

WK.OF	TOTAL FEED				WK.OF	WK.OF	%HD	TOTAL PRODUCTION				BOY	EGG WT	FEED/EGG	EGG MASS				
WK.	FD.	VENT	HW.B.	WK.	CUM.HH	PROD.	AGE	PROD.	HD	WH	W	CUM.HH	CUM.HH	WT.	GRAM	WEEK	CUM.	WEEK	CUM.HH
38	20	98.8	11.1	0.77	14.74	20	38	93.50	6.55	6.47	117.99	117.29	1.920	62.00	1.91	2.14	0.401	6.901	
39	21	98.8	11.1	0.77	15.51	21	39	93.50	6.55	6.47	124.53	123.76	1.920	62.10	1.91	2.12	0.402	7.303	
40	22	98.7	11.1	0.77	16.27	22	40	92.50	6.48	6.40	131.01	130.16	1.930	62.20	1.93	2.11	0.398	7.701	
41	23	98.6	11.1	0.77	17.04	23	41	92.50	6.48	6.39	137.48	136.55	1.930	62.30	1.93	2.10	0.398	8.099	
42	24	98.6	11.1	0.77	17.81	24	42	92.00	6.44	6.35	143.92	142.90	1.930	62.40	1.93	2.10	0.396	8.495	
43	25	98.5	11.1	0.77	18.57	25	43	91.50	6.41	6.31	150.33	149.21	1.940	62.60	1.94	2.09	0.395	8.890	
44	26	98.4	11.1	0.77	19.34	26	44	91.00	6.37	6.27	156.70	155.48	1.940	62.80	1.94	2.08	0.394	9.284	
45	27	98.3	11.1	0.76	20.10	27	45	91.00	6.37	6.27	163.07	161.75	1.940	62.90	1.94	2.08	0.394	9.678	
46	28	98.3	11.0	0.76	20.86	28	46	90.00	6.30	6.20	169.37	167.95	1.950	62.90	1.94	2.07	0.390	10.068	
47	29	98.2	11.0	0.76	21.62	29	47	90.00	6.30	6.19	175.67	174.14	1.950	63.00	1.94	2.07	0.390	10.458	
48	30	98.1	11.0	0.76	22.37	30	48	89.00	6.23	6.12	181.90	180.26	1.950	63.10	1.96	2.06	0.386	10.844	
49	31	98.1	11.0	0.76	23.13	31	49	89.00	6.23	6.11	188.13	186.37	1.950	63.20	1.96	2.06	0.386	11.231	
50	32	98.0	11.0	0.76	23.88	32	50	89.00	6.23	6.11	194.36	192.48	1.950	63.30	1.95	2.06	0.387	11.617	
51	33	97.9	11.0	0.75	24.64	33	51	88.50	6.20	6.07	200.55	198.55	1.950	63.40	1.96	2.05	0.385	12.002	
52	34	97.8	10.9	0.75	25.38	34	52	88.00	6.16	6.03	206.71	204.58	1.950	63.40	1.95	2.05	0.382	12.384	

HY-LINE
BROWN



กลยุทธ์/แนวทางและเป้าหมายการขับเคลื่อนหน่วยงานให้บรรลุเป้าหมายตัวชี้วัดระดับหน่วยงาน

กลยุทธ์/แนวทางการขับเคลื่อน

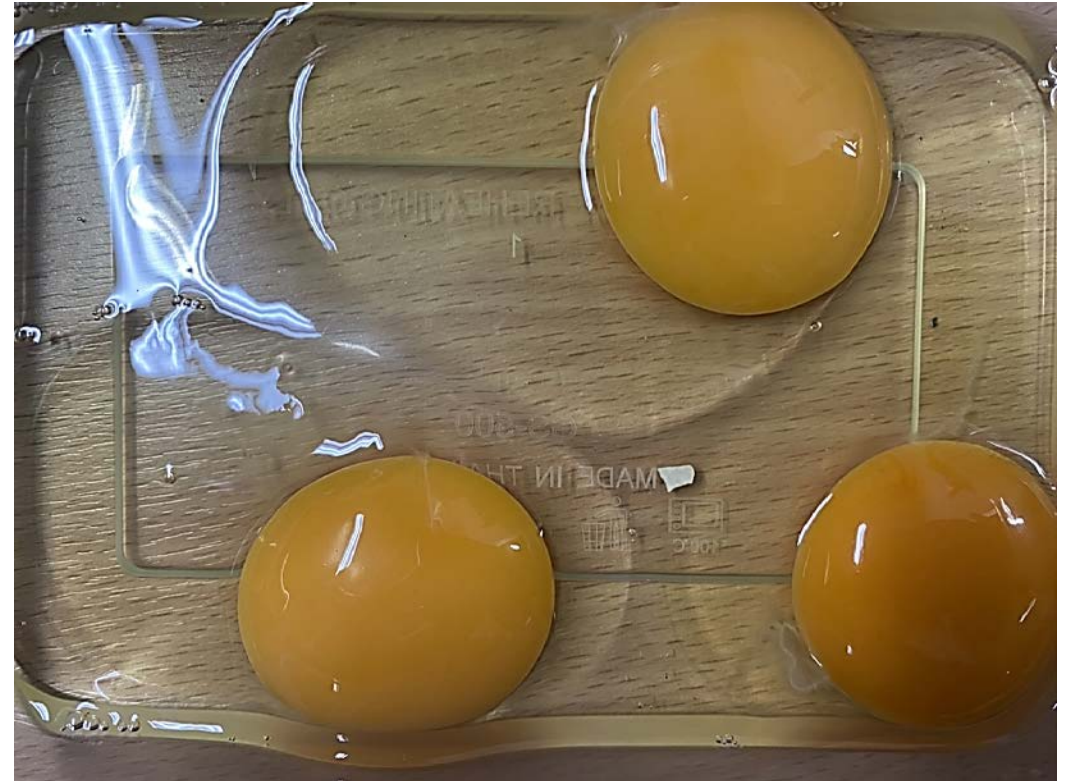
ปริมาณและคุณภาพไข่ไก่เป็นไปตามมาตรฐาน

การมุ่งเน้นระบบปฏิบัติการ:
ปรับปรุงกระบวนการทำงาน

ใช้ระบบ PDCA จากโครงการไข่ไก่รุ่นที่ 1 2

อัตราการผลิตไข่ดี-ไข่เสีย มีค่าตรงตามมาตรฐานที่กำหนดไว้

- ไข่ดีที่ผลิตได้
- ไข่เสีย ไม่เกินร้อยละ ๐.๒
- ไข่ผิดปกติ/ไข่บวม/ไข่นิ่ม ไม่เกินร้อยละ ๕





โครงการสุกรขุนระบบปิด

เป้าหมายปี 2566

๓

อัตราการเลี้ยงและการเจริญเติบโตเป็นไปตามมาตรฐาน+

การลดต้นทุนการผลิต



อัตราการเลี้ยง
และการเจริญเติบโตเป็นไป
ตามมาตรฐาน

ตัวชี้วัด



อัตราการตายน้อยกว่า
2 % (STD < 4%)



ผลิตสุกรขุน น้ำหนัก
150 กก. ที่อายุไม่เกิน
27 สัปดาห์



ประสิทธิภาพการผลิต
ADG 800 กรัม/วัน
FCR 2.700



คุณภาพซากสุกร BF2
น้อยกว่า 2.5
เซนติเมตร เป้าหมาย
70 %



โครงการสุกรขุนระบบปิด

การลดต้นทุนการผลิต

ตัวชี้วัด

ปริมาณค่าไฟฟ้าที่ลดลงจาก
การใช้ไฟฟ้าจริง 40%

ต้นทุนการผลิตลดลง
กำไรสุทธิจากการเลี้ยงมากขึ้น



รายงานสรุปการเลี้ยงสุกรระบบปิดรุ่นที่ 4

รายการ	พ.ศ.2564							รวมทั้งสิ้น
	เมษายน	พฤษภาคม	มิถุนายน	กรกฎาคม	สิงหาคม	กันยายน	ตุลาคม	
รวมรายรับ								
จำหน่ายสุกรขุน							403,187.83	403,187.83
จำหน่ายกระสอบอาหาร							7,500	7,500
รวมรายจ่าย								
ค่าดำเนินการ								
ค่าจ้างลูกจ้างรายวัน 2 คน	3,150	15,750	16,695	16,380	17,010	18,900		87,885
ค่าล่วงเวลา					1,800	5,250		7,050
ค่าน้ำ		1,115.18	3,833.94	7,570.20	9,165.65	11,363.44		33,048
ค่าไฟ								
ค่าเสื่อมโรงเรือน (5%)								125,000

รายงานสรุปการเลี้ยงสุกรระบบปิดรุ่นที่ 4

รายการ	พ.ศ.2564							รวมทั้งสิ้น
	เมษายน	พฤษภาคม	มิถุนายน	กรกฎาคม	สิงหาคม	กันยายน	ตุลาคม	
รวมรายรับ								410,687.83
รวมรายจ่าย	5,502.50	30,980.18	34,643.94	23,950.20	27,975.65	35,513.44	125,000	283,565.91
กำไรขั้นต้น*								127,121.92
ค่าบริหารจัดการ (10 %)								12,712.19
กำไรสุทธิ*								114,409.73



*ยังไม่คิดค่ารวมค่าไฟฟ้า

ที่มา: <https://www.ddpr.com>



กลยุทธ์/แนวทางและเป้าหมายการขับเคลื่อนหน่วยงานให้บรรลุเป้าหมายตัวชี้วัดระดับหน่วยงาน

กลยุทธ์/แนวทางการขับเคลื่อน



การลดต้นทุนการผลิต

การใช้ระบบ BIOGAS โดยนำมูลสุกรและไก่ไข่มาผลิตเป็นไฟฟ้าใช้ในโรงเรือนสุกร



ผลการดำเนินงาน: ปริมาณและคุณภาพการผลิตไข่ไก่และสุกรขุนเป็นไปตามเกณฑ์มาตรฐาน+

โครงการสุกรขุน

อัตราการตายน้อยกว่า ๒ % (STD < ๔%)

- อัตราการตาย ณ ปัจจุบัน ร้อยละ ๑.๓๘



สุกรขุนรุ่นที่	อัตราการตาย (ร้อยละ) (มาตรฐานไม่เกินร้อยละ 4)
1	3.38
2	3.78
3	6
4	2.77
5	0.92
6	1.38

โครงการไข่ไข่

อัตราการผลิตไข่ดี-ไข่เสีย มีค่าตรงตามมาตรฐานที่กำหนดไว้

- ไข่ดีที่ผลิตได้ ดีกว่ามาตรฐาน ๖-๗ ฟอง/วัน

- ไข่เสีย ไม่เกินร้อยละ ๐.๒ (ร้อยละ ๐.๐๘)

- ไข่ผิดปกติ/ไข่บวม/ไข่นิม ไม่เกินร้อยละ ๕ (ร้อยละ ๒.๔๘)

รายงานประจำวัน มวลลักษณะ														โกกรมเข้า 4,698				
วันที่	อายุ ไก่	อายุ ไก่	โกกรมเข้า	น้ำหนักไข่/กก		ผลต่าง	โกกรมขา	โกกรมขา	ตาย+คัดทิ้ง		สูญเสีย	คงเหลือ	ผลผลิต		อาหาร			
				STD	ACT				ตัว	%			STD %HD	ฟอง		% HD	ก.ก.	g/ตัว
3/12/64	111		4,698				4,698					4,698				300.00	63.86	
4/12/64	112	16					4,698					4,698				90.00	19.16	
5/12/64	113						4,698					4,698				270.00	57.47	
6/12/64	114						4,698		1	0.02	0.02	4,697				330.00	70.26	
7/12/64	115						4,697		2	0.04	0.06	4,695				360.00	76.68	
8/12/64	116						4,695		4	0.09	0.15	4,691				450.00	95.93	
9/12/64	117						4,691			0.15		4,691				360.00	76.74	
10/12/64	118	17					4,691		1	0.02	0.17	4,690		1	0.02	450.00	95.95	
11/12/64	119						4,690				0.17	4,690		2	0.04	450.00	95.95	
12/12/64	120						4,690			0.17	4,690		4	0.09		450.00	95.95	
13/12/64	121				1.67		4,690			0.17	4,690		12	0.26		510.00	108.74	
14/12/64	122						4,690			0.17	4,690		34	0.72		570.00	121.34	
15/12/64	123						4,690		1		0.17	4,689		52	1.11		570.00	121.56
16/12/64	124				49.00		4,689			0.17	4,689		106	2.26		570.00	121.56	
17/12/64	125	18					4,689			0.17	4,689		180	3.84		570.00	121.56	
18/12/64	126						4,689			0.17	4,689		301	6.42		420.00	89.57	
19/12/64	127						4,689			0.17	4,689		430	9.17		450.00	95.97	
20/12/64	128						4,689			0.17	4,689		609	12.99		510.00	108.77	
21/12/64	129						4,689			0.17	4,689	9.00	860	18.34		420.00	89.57	
22/12/64	130						4,689			0.17	4,689	9.00	1,063	22.67		450.00	95.97	
23/12/64	131						4,689			0.17	4,689	9.00	1,551	33.08		450.00	95.97	
24/12/64	132	1		49.40			4,689			0.17	4,689	9.00	1,739	37.09		450.00	95.97	
25/12/64	133						4,689			0.17	4,689	9.00	2,126	45.34		450.00	95.97	
26/12/64	134						4,689			0.17	4,689	9.00	2,359	50.31		450.00	95.97	
27/12/64	135						4,689		2		0.17	4,687	9.00	2,652	56.58		510.00	108.81



กลยุทธ์/แนวทางและเป้าหมายการขับเคลื่อนหน่วยงานให้บรรลุเป้าหมายตัวชี้วัดระดับหน่วยงาน เป้าหมายศูนย์ 스마트ฟาร์มปี 2566

เป้าหมาย

กลยุทธ์/แนวทางในการขับเคลื่อน

ตัวชี้วัด

๔

ใช้อัตรากำลังคนและระยะเวลาในการปฏิบัติงานให้เป็นไปอย่างมีประสิทธิภาพและเป็นไปตามแผนที่ตั้งไว้

มีการควบคุมและวางแผนการปฏิบัติงานของลูกจ้างชั่วคราวรายวันและพนักงานของหน่วยงานให้ทำงานได้อย่างมีประสิทธิภาพภายใต้พื้นที่ที่หน่วยงานรับผิดชอบและตามภาระงานที่กำหนด โดยการทำงานแบบการระดมทีม

ทีมระบบน้ำ
ทีมรถไถและเครื่องจักรกล
ทีมกำจัดวัชพืชและแมลงศัตรูพืช

1. งานสำเร็จในระยะเวลาที่รวดเร็ว
2. มีการทำงานเป็นระบบ และบรรลุเป้าหมาย



ผลการดำเนินงาน:

ใช้อัตรากำลังคนและระยะเวลาในการปฏิบัติงานให้เป็นไปอย่างมีประสิทธิภาพและเป็นไปตามแผนที่ตั้งไว้

1. งานสำเร็จในระยะเวลาที่รวดเร็ว
2. มีการทำงานเป็นระบบ และบรรลุเป้าหมาย

งานทำรั้ว



งานระบบน้ำ



งานตัดแต่งกิ่ง



งานตัดหญ้า





กลยุทธ์/แนวทางและเป้าหมายการขับเคลื่อนหน่วยงานให้บรรลุเป้าหมายตัวชี้วัดระดับหน่วยงาน เป้าหมายศูนย์สมาร์ทฟาร์มปี 2566

เป้าหมายปี 2566

๑

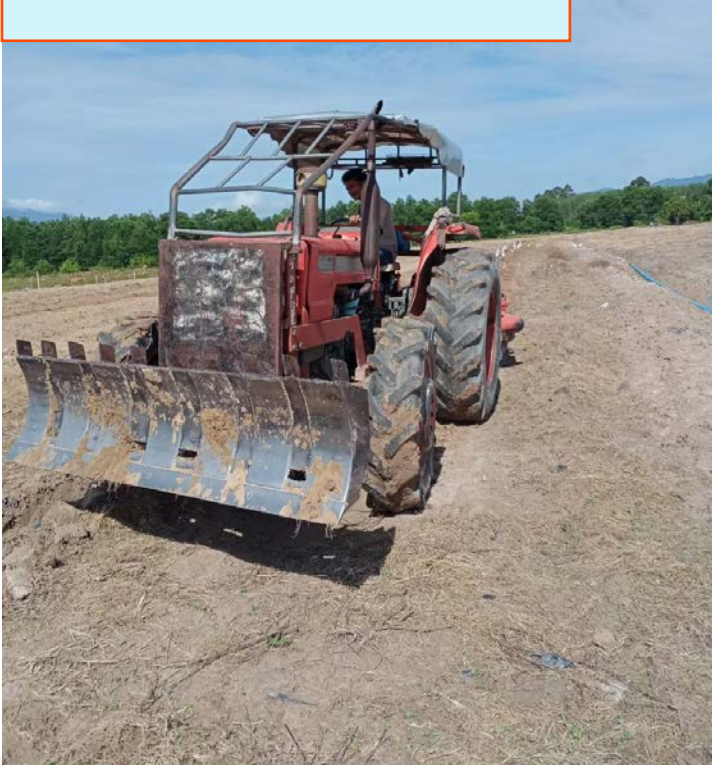
ใช้เครื่องจักรกลปฏิบัติงานเป็นไปอย่างมีประสิทธิภาพและเป็นไปตามระยะเวลาตามแผนที่ตั้งไว้

กลยุทธ์/แนวทางในการขับเคลื่อน

ใช้เครื่องจักรกลให้เหมาะสมกับสภาพพื้นที่ และมีเครื่องจักรกลที่มีคุณภาพพร้อมใช้งานตลอดเวลาและเพียงพอในการใช้งานตามความจำเป็น

ตัวชี้วัด

งานมีความรวดเร็ว เป็นระบบ และบรรลุเป้าหมาย



ผลการดำเนินงาน:

ใช้เครื่องจักรกลปฏิบัติงานเป็นไปอย่างมีประสิทธิภาพและเป็นไปตามระยะเวลาตามแผนที่ตั้งไว้



งานมีความรวดเร็ว เป็นระบบ และบรรลุเป้าหมาย





กลยุทธ์/แนวทางและเป้าหมายการขับเคลื่อนหน่วยงานให้บรรลุเป้าหมายตัวชี้วัดระดับหน่วยงาน

กลยุทธ์/แนวทางการขับเคลื่อน

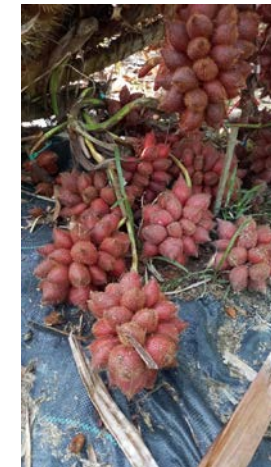
๖

มีกระบวนการในการทำงานอย่างเป็นระบบ และพัฒนากระบวนการทำงานอย่างต่อเนื่อง

ใช้ระบบ PDCA (Plan-Do-Check-Act) มาใช้ในกระบวนการทำงานเพื่อปรับปรุงและพัฒนางานให้มีคุณภาพ 100%

งานพืชไม้ผล : (Plan-Do-Check-Act)

การพร่างแสงเพื่อเพิ่มอัตราการผสมติด เพื่อให้ได้ผลผลิตที่มีคุณภาพ



ผลการดำเนินงาน

มีกระบวนการในการทำงานอย่างเป็นระบบ และพัฒนากระบวนการทำงานอย่างต่อเนื่อง

มีกระบวนการในการทำงานอย่างเป็นระบบ นำระบบ PDCA (Plan-Do-Check-Act) มาใช้ในกระบวนการทำงานและพัฒนากระบวนการทำงานอย่างต่อเนื่อง เช่น งานด้านปศุสัตว์ งานด้านการปลูกพืชไม้ผล เป็นต้น

งานปศุสัตว์ : (Plan-Do-Check-Act)

ช่วงอายุสุกร	ความเสี่ยง	สาเหตุ
แรกจับ - ๔ week	ภาวะสุกรอ่อนแอ/E.coli boom	การกระตุ้นอาหาร/สิ่งแวดล้อม
๑ เดือน - ๓ เดือน	ระบบทางเดินหายใจ/ปอด	การจัดการภายในโรงเรือน/สิ่งแวดล้อม



สุกรขุนรุ่นที่	อัตราการตาย (ร้อยละ) (มาตรฐานไม่เกินร้อยละ 4)	รายได้จากการเลี้ยง (บาท)
1	3.38	379,686.49
2	3.78	385,566.86
3	6	403,187.83
4	2.77	463,494.82
5	0.92	485,149.55
6	1.38	



ผลการดำเนินงาน

๗

มีรายได้ในปีงบประมาณจากโครงการปศุสัตว์และโครงการสัญญาจ้างจากผู้รับเหมาเป็นเป็นไปตามเป้าหมาย

เป้าหมาย

๑. รายได้จากโครงการยางพารา ๑,๑๒๐,๐๐๐.๐๐ บาท
๒. รายได้จากโครงการปาล์มน้ำมัน ๒,๔๐๐,๐๐๐.๐๐ บาท
๓. รายได้จากโครงการสุกรขุน ๘๗๖,๖๙๐.๐๐ บาท
๔. รายได้จากโครงการไก่ไข่ ๔,๓๘๑,๔๖๔.๐๐ บาท

ผลการดำเนินงาน

๑. รายได้จากโครงการยางพารา ๕๕๙,๙๙๘ บาท
๒. รายได้จากโครงการปาล์มน้ำมัน ๑,๓๖๒,๔๖๙.๐๐ บาท
๓. รายได้จากโครงการสุกรขุน ๔๘๗,๓๑๕.๐๐ บาท
๔. รายได้จากโครงการไก่ไข่ ๑,๘๒๘,๕๘๖.๐๐ บาท

ผลการดำเนินงานตามภารกิจหลัก ศูนย์สมาร์ตฟาร์ม

ส่วนที่ ๑ คำรับรองการปฏิบัติงานตามภารกิจหลัก (Function base) ของหน่วยงาน		
ภาระงาน	ผลสัมฤทธิ์ (ผลผลิต/ผลลัพธ์)	ค่าเป้าหมาย
ฝ่ายธุรการและบริหารงานทั่วไป		
๑. ระบบการจัดซื้อจัดจ้าง มีการดำเนินการถูกต้อง	ระบบการจัดซื้อจัดจ้าง มีการดำเนินการถูกต้อง เป็นไปตามระเบียบกระทรวงการคลัง	๑๐๐%
๒. ระบบงานฝ่ายธุรการและบริหารงานทั่วไป เป็นไปตามคู่มือฯ และเป็นไปตามระเบียบของมหาวิทยาลัย	ระบบงานฝ่ายธุรการและบริหารงานทั่วไป เป็นไปตามคู่มือฯ และเป็นไปตามระเบียบของมหาวิทยาลัย	๑๐๐%



ศูนย์สมาร์ตฟาร์ม

งานฝ่ายสำนักงานและธุรการ

งานธุรการ

งานการเงินและการบัญชี

งานจัดซื้อจัดจ้าง

งานผลิตภัณฑ์และการตลาด



เป้าหมายปี 2566

ระบบงานเป็นไปตามคู่มือฯ 100%

การจัดซื้อจัดจ้างถูกต้องตามระเบียบ 100%

ผลการดำเนินงาน

1. มีการดำเนินงานตามระบบของมหาวิทยาลัยเป็นไปตามกฎเกณฑ์ และมาตรฐาน
2. การดำเนินงานเป็นไปตามแผน มีการสรุปผลและแผนประจำเดือน



ศูนย์สมาร์ตฟาร์ม



งานผลิตภัณฑ์และการตลาด

เป้าหมาย

ตัวชี้วัด

ผลผลิตที่จำหน่ายมี**คุณภาพ**
เป็นไปตามเกณฑ์มาตรฐาน+

1. คุณภาพของสินค้า
2. ความพึงพอใจของลูกค้า

มีการจัดการสินค้าอย่าง**มืออาชีพ**

ผลผลิตที่จำหน่ายไม่ค้าง Stocks

กลยุทธ์/แนวทางในการขับเคลื่อน

1. การจำหน่ายออนไลน์แทนการขายหน้าร้าน เพื่อปรับให้เข้ากับยุคสมัย
2. การขายอย่างมีระบบ เช่น มีการวางแผนการจำหน่าย และสรุปผลการขายทุกรอบการขาย
3. การติดตามประเมินผลการขาย

กลยุทธ์/แนวทางและเป้าหมายการขับเคลื่อนหน่วยงานให้บรรลุเป้าหมายตัวชี้วัดระดับหน่วยงาน

เป้าหมายศูนย์สมาร์ตฟาร์มปี 2566: งานด้านพืช

เป้าหมายปี 2566

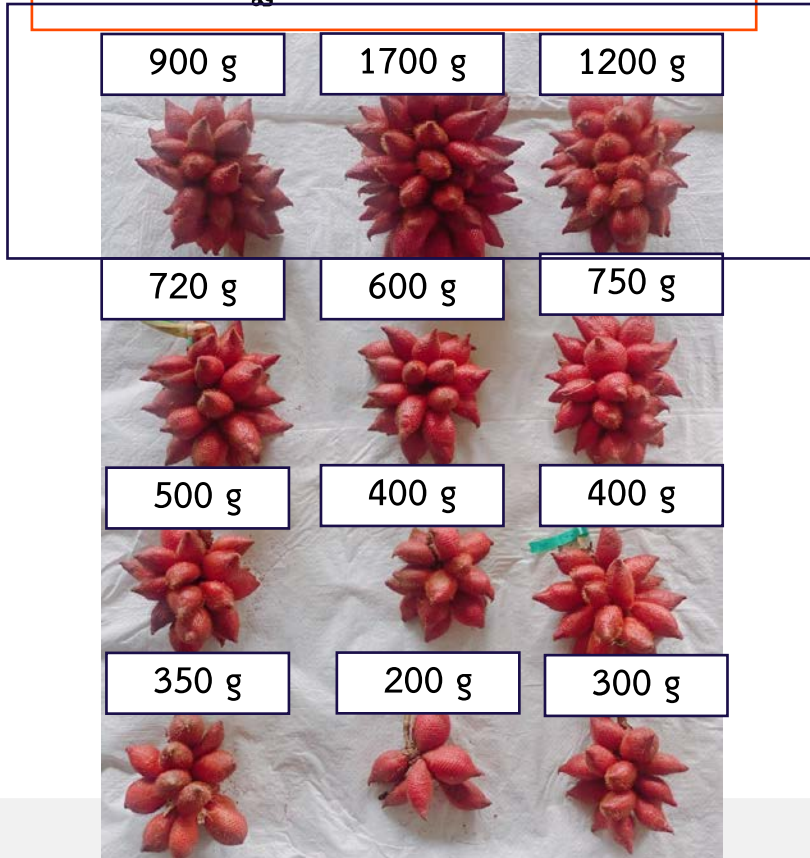
ตัวชี้วัด

ลักษณะผลผลิตสละเกรด A

ไม่มีความผิดปกติด้านรูปร่างและสีไม่มีตำหนิที่ผิว ในกรณีที่มีความผิดปกติหรือตำหนิต้องมองเห็นได้ไม่ชัดเจน

ผลผลิตที่จำหน่ายมีคุณภาพ เป็นไปตามเกณฑ์มาตรฐาน+

1. คุณภาพของสินค้า
2. ความพึงพอใจของลูกค้า



ขนาดสละผลเดี่ยว

	น้ำหนักต่อช่อ (กรัม)
1	>800
2	>600-800
3	>400-600
4	200-400

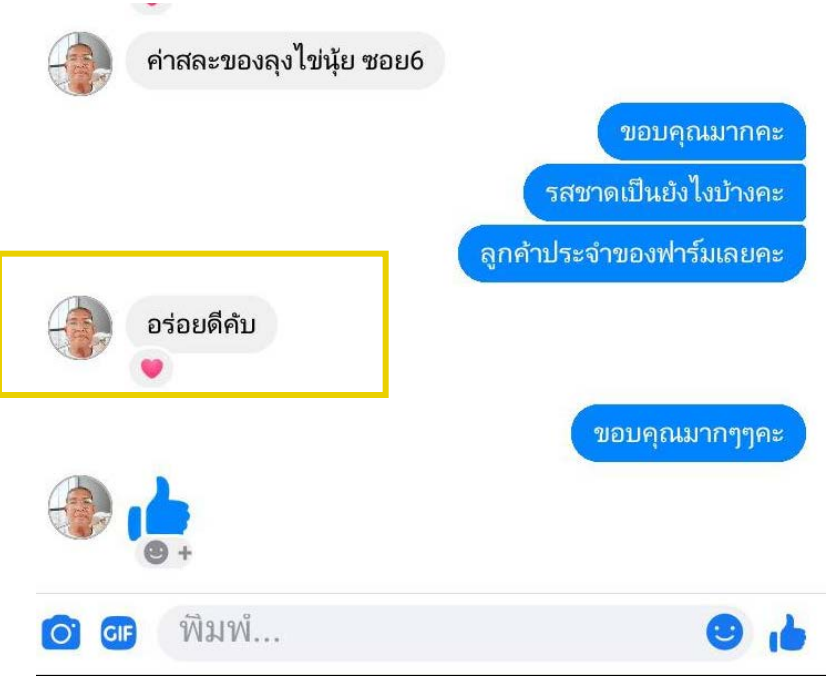
ขนาดสละช่อ

	น้ำหนักต่อผล (กรัม)
1	>35
2	>25-35
3	15-25

ผลการดำเนินงาน: งานผลิตภัณฑ์และการตลาด



ความพึงพอใจของลูกค้า





งานสนับสนุนการเรียนการสอนและบริการวิชาการ

กลยุทธ์/แนวทางในการขับเคลื่อน

การให้บริการวิชาการในด้านต่างๆ เช่น การจัดการฝึกอบรม หรือ การนำชมฟาร์มจากการขอความอนุเคราะห์ หรือกิจกรรมการบริการวิชาการแก่นักศึกษาในโครงการพืชและปศุสัตว์



เป้าหมายปี 2566

การให้บริการการฝึกอบรมแก่นักศึกษา และหน่วยงานต่างๆ อย่างน้อยเดือนละ ๔ ครั้ง



ผลการดำเนินงาน: งานสนับสนุนการเรียนการสอนและบริการวิชาการ

มีการสนับสนุนการเรียนการสอนและบริการวิชาการทั้งหน่วยงานภายในและภายนอก เช่น สำนักวิชาเทคโนโลยีการเกษตรและอุตสาหกรรม สำนักวิชาสาธารณสุขศาสตร์ หน่วยงานคณะสำนักงานศึกษาธิการภาค ๕ คณะการจัดการศัตรูพืชชุมชน จังหวัดสุราษฎร์ธานี และวิทยาลัยเกษตรจังหวัดนครศรีธรรมราช และสุราษฎร์ธานี เป็นต้น **มากกว่า ๓๐ ครั้ง**





ส่วนที่ ๒

ผลการดำเนินงาน
ตามตัวชี้วัดยุทธศาสตร์

ส่วนที่ ๒ คำรับรองการปฏิบัติงานตามตัวชี้วัดในแผนยุทธศาสตร์มหาวิทยาลัย (พ.ศ.๒๕๖๖-๒๕๗๐) ในความรับผิดชอบของหน่วยงาน หรือ งานมอบหมายพิเศษที่ได้รับมอบหมาย (Agenda base)

รหัสตัวชี้วัด	ตัวชี้วัดตามแผนยุทธศาสตร์	ค่าเป้าหมาย	ผลการดำเนินงาน
ยุทธศาสตร์ที่ ๑ การขับเคลื่อนให้เป็นมหาวิทยาลัยแห่งคุณภาพ			
WU-U-๑-๒-๔	ร้อยละผลสัมฤทธิ์ของหน่วยงานตามคำรับรองการปฏิบัติงาน (ร้อยละ)	ร้อยละ ๙๐	รายงานผลในไตรมาส ๔
ตัวชี้วัดระดับหน่วยงาน			
ยุทธศาสตร์ที่ ๑ การขับเคลื่อนให้เป็นมหาวิทยาลัยแห่งคุณภาพ			
WU-D-๑-๑-๓	ร้อยละของบุคลากรสายสนับสนุนที่ได้ปรับเพิ่มตำแหน่งทางวิชาชีพ และ/หรือปรับตำแหน่งที่สูงขึ้น (ร้อยละ)	≥ ร้อยละ ๑	อยู่ระหว่างการปรับเปลี่ยนลูกจ้างชั่วคราวรายเดือนเป็นนักวิชาการ เพื่อปฏิบัติหน้าที่สนับสนุนงานวิชาการพิเศษ จำนวน ๑ ราย
WU-D-๑-๒-๖	ร้อยละของบุคลากรสายวิชาการและสายสนับสนุนที่บรรลุผลสัมฤทธิ์ KPI ส่วนบุคคล (ร้อยละ)	ร้อยละ ๘๐	รายงานผลในไตรมาส ๔
WU-D-๑-๒-๗	ร้อยละของบุคลากรหน่วยงานที่มีการพัฒนา/ปรับปรุงคู่มือการปฏิบัติงานให้ทันสมัย เป็นปัจจุบันและมีการใช้คู่มือในการปฏิบัติงาน (ร้อยละ)	ร้อยละ ๕๐	บุคลากรหน่วยงานอยู่ในขั้นตอนการพัฒนาและปรับปรุงคู่มือการปฏิบัติงานให้ทันสมัย เป็นปัจจุบันและมีการใช้คู่มือในการปฏิบัติงานในหน่วยงาน ร้อยละ ๕๐
ยุทธศาสตร์ที่ ๕ การเพิ่มความเข้มแข็งและความมั่นคงทางการเงินของมหาวิทยาลัย			
WU-D-๕-๑-๘	ร้อยละของการดำเนินงานและการใช้จ่ายงบประมาณตามแผนปฏิบัติการประจำปี (ร้อยละ)	≥ ร้อยละ ๘๐	การดำเนินงานและการใช้จ่ายงบประมาณตามแผนปฏิบัติการประจำปี ร้อยละ ๘๕

ส่วนที่ ๓

ผลการดำเนินงาน

ตามเกณฑ์การประเมินหน่วยงาน

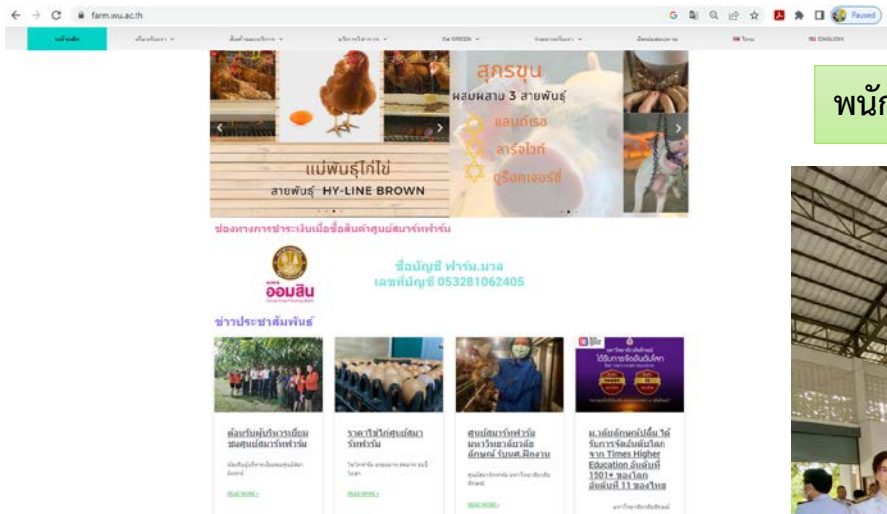


หัวข้อการประเมิน	ค่าเป้าหมาย
ผลงานการพัฒนาระบบการทำงานที่เป็นสิ่งใหม่ของหน่วยงาน หรือ นวัตกรรมเชิงประจักษ์ หรือนวัตกรรมเชิงกระบวนการอย่างน้อย ๑ ระบบงาน/กระบวนการ/ชิ้นงาน เพื่อแก้ปัญหาจากการดำเนินงานที่ผ่านมา และ/หรือ เพื่อเพิ่มประสิทธิภาพการทำงาน	อย่างน้อย ๑ ระบบงาน/กระบวนการ/ชิ้นงาน
ผลการรับรู้ผู้มีส่วนได้ส่วนเสียภายใน (IIT) ด้านคุณธรรมและความโปร่งใสของหน่วยงาน	ร้อยละ ๙๕
การมาทำงานตรงเวลาของพนักงาน	ร้อยละ ๑๐๐
เว็บไซต์ (website) หน่วยงานทั้งภาษาไทย และภาษาอังกฤษ	๒ คะแนน
การที่พนักงานในหน่วยงานได้รับตำแหน่งปฏิบัติการวิชาชีพ หรือ ปรับเพิ่มตำแหน่ง	ร้อยละ ๑
ร้อยละผลสำเร็จการใช้งานระบบ DOMS	ร้อยละ ๑๐๐
คะแนนประเมิน ๕ ส	๑ คะแนน
พนักงานในหน่วยงานที่มีสิทธิขึ้นเงินเดือนต้องมีผลการประเมินส่วนบุคคล (๕๐ คะแนน) ไม่ต่ำกว่า ๔๐ คะแนน (ร้อยละ ๘๐)	ร้อยละ ๘๐
พนักงานเข้าร่วมกิจกรรมตามที่มหาวิทยาลัยกำหนด	ร้อยละ ๙๕
ความสามารถในการใช้จ่ายงบประมาณ	ร้อยละ ๘๕
ร้อยละการบันทึกงานประจำวันของพนักงาน	ร้อยละ ๑๐๐

หัวข้อการประเมิน	ค่าเป้าหมาย	ผลการดำเนินงาน	ความสำเร็จ (%)
ผลงานการพัฒนากระบวนการทำงานที่เป็นสิ่งใหม่ของหน่วยงาน หรือ นวัตกรรมเชิงประจักษ์ หรือนวัตกรรมเชิงกระบวนการอย่างน้อย 1 ระบบงาน/กระบวนการ/ชิ้นงาน เพื่อแก้ปัญหาจากการดำเนินงานที่ผ่านมา และ/หรือ เพื่อเพิ่มประสิทธิภาพการทำงาน	อย่างน้อย 1 ระบบงาน/กระบวนการ/ชิ้นงาน	มีการประชุมหารือและกำหนดงานที่พัฒนากระบวนการทำงาน ผลงานการพัฒนากระบวนการทำงานที่เป็นสิ่งใหม่ของหน่วยงาน หรือ นวัตกรรมเชิงประจักษ์ หรือนวัตกรรมเชิงกระบวนการ	50 %
ผลการรับรู้ผู้มีส่วนได้ส่วนเสียภายใน (IIT) ด้านคุณธรรมและความโปร่งใสของหน่วยงาน	ร้อยละ 95	ศูนย์สมาร์ตฟาร์มมีการดำเนินการผลการรับรู้ผู้มีส่วนได้ส่วนเสียภายใน (IIT) ด้านคุณธรรมและความโปร่งใสของหน่วยงาน ในไตรมาสแรกร้อยละ 100	100 %
การมาทำงานตรงเวลาของพนักงาน	ร้อยละ 100	พนักงานในศูนย์มาทำงานตรงต่อเวลา	100 %
เว็บไซต์ (website) หน่วยงานทั้งภาษาไทย และภาษาอังกฤษ	2 คะแนน	เว็บไซต์ (website) หน่วยงานมีการอัปเดตข่าวประชาสัมพันธ์ในรูปแบบภาษาไทยทุกเดือน และในปัจจุบันมีการอัปเดตข่าวสารภาษาอังกฤษเพิ่มเติม	80 %
การที่พนักงานในหน่วยงานได้รับตำแหน่งปฏิบัติการวิชาชีพ หรือ ปรับเพิ่มตำแหน่ง	ร้อยละ 1		
ร้อยละผลสำเร็จการใช้งานระบบ DOMS	ร้อยละ 100	พนักงานภายในศูนย์สมาร์ตฟาร์มมีการใช้งานระบบ DOMS โดยมีความสำเร็จคิดเป็นร้อยละ 93	93 %
คะแนนประเมิน 5 ส	1 คะแนน	พนักงานภายในศูนย์สมาร์ตฟาร์มมีการใช้ส่งตัวแทนและคณะกรรมการ 5 ส ประจำหน่วยงานเข้าประชุมและนำความรู้ที่ได้จากการอบรมมาถ่ายทอดให้กับสมาชิกภายในหน่วยงาน	100 %
พนักงานในหน่วยงานที่มีสิทธิขึ้นเงินเดือนต้องมีผลการประเมินส่วนบุคคล (50 คะแนน) ไม่ต่ำกว่า 40 คะแนน (ร้อยละ 80)	ร้อยละ 80		
พนักงานเข้าร่วมกิจกรรมตามที่มหาวิทยาลัยกำหนด	ร้อยละ 95	พนักงานเข้าร่วมกิจกรรมตามที่มหาวิทยาลัยกำหนด เช่น กิจกรรมร่วมวางพวงมาลาวันปิยมหาราช กิจกรรม big cleaning	90 %
ความสามารถในการใช้จ่ายงบประมาณ	ร้อยละ 85	ความสามารถในการใช้จ่ายงบประมาณเป็นไปตามแผนดำเนินการ โดยในไตรมาสแรกมีการใช้งบประมาณไปทั้งสิ้น 2,187,991.64 บาท คิดเป็นร้อยละ 14.97 ทั้งนี้คงเหลืองบประมาณเป็นจำนวน 12,428,108.36 บาทคิดเป็นร้อยละ 85.03	85 %
ร้อยละการบันทึกงานประจำวันของพนักงาน	ร้อยละ 100	ร้อยละการบันทึกงานประจำวันของพนักงาน	100 %

ผลการดำเนินงาน: ตามเกณฑ์การประเมินหน่วยงาน

เว็บไซต์ (website) หน่วยงานทั้งภาษาไทย และภาษาอังกฤษ



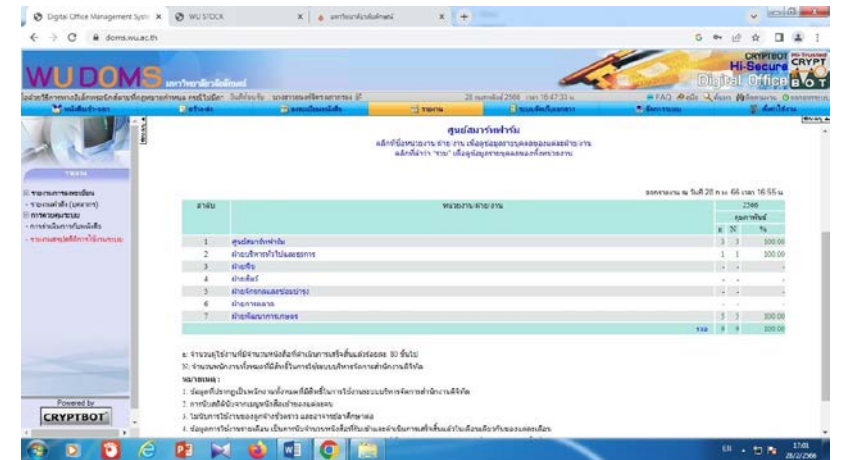
คะแนนประเมิน 5 ส



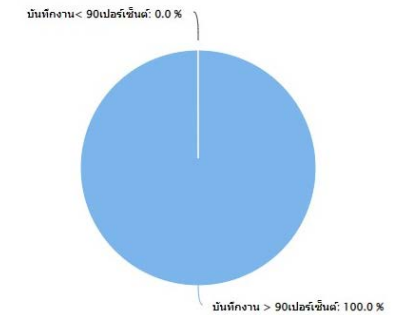
พนักงานเข้าร่วมกิจกรรมตามที่มหาวิทยาลัยกำหนด



ร้อยละผลสำเร็จการใช้งานระบบ DOMS 100%

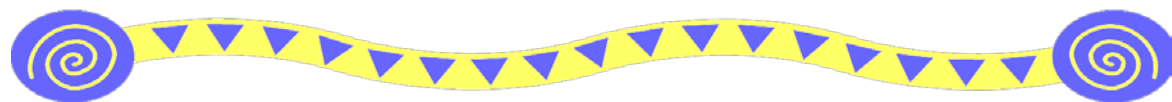


ร้อยละการบันทึกงานประจำวันของพนักงาน



สรุปผลการดำเนินงานในภาพรวม

1. มีผลการเบิกจ่ายงบประมาณเป็นไปตามแผน
2. งานฝ่ายพัฒนาการเกษตรมีความก้าวหน้าในด้านกายภาพชัดเจนกว่าปีที่ผ่านมา
3. งานฝ่ายธุรการ มีการดำเนินงานตามระบบของมหาวิทยาลัยเป็นไปตามกฎเกณฑ์



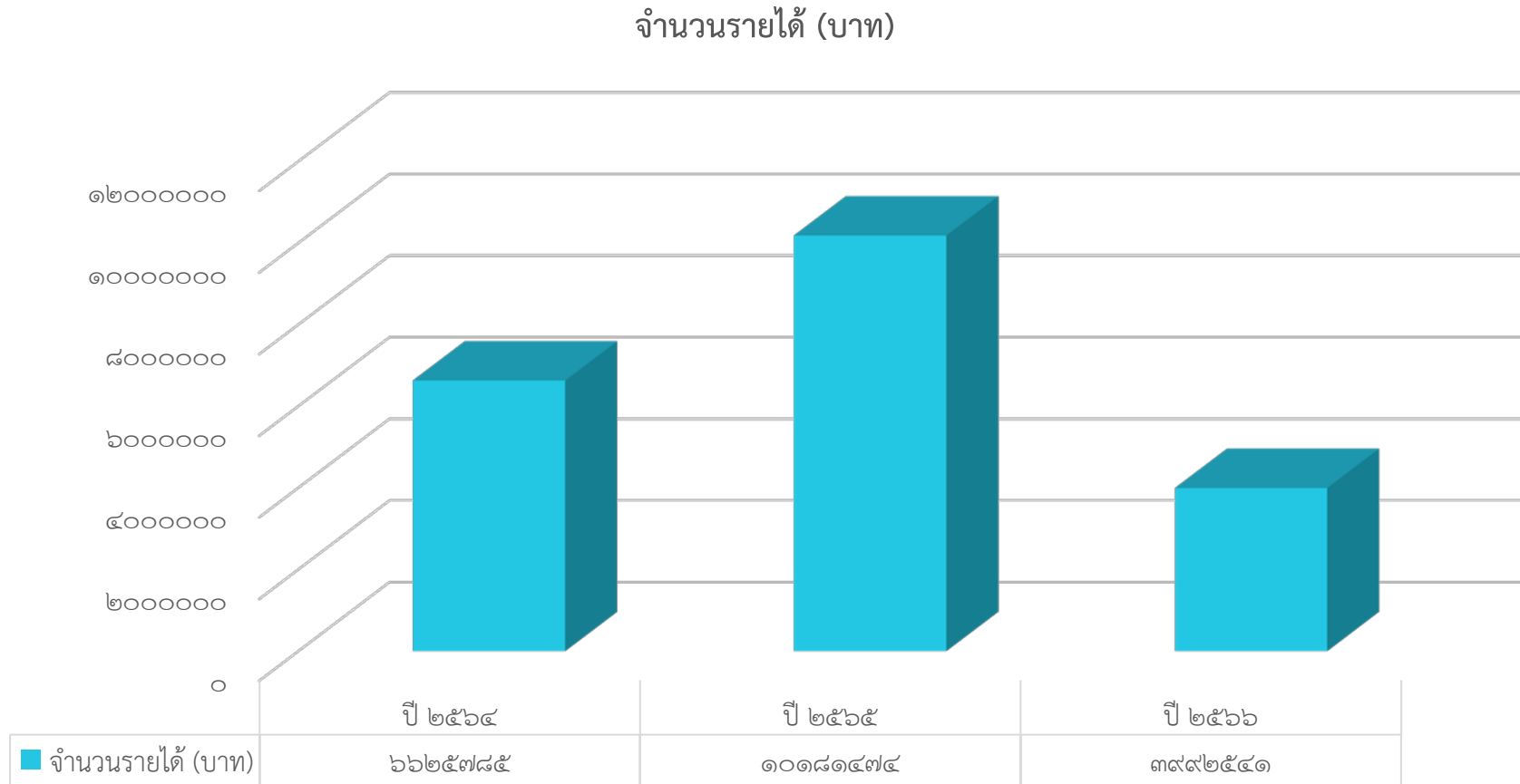
ปัญหาอุปสรรค/แนวทางแก้ไขให้บรรลุเป้าหมาย

การดำเนินการในด้านการเกษตรจะมีปัญหาเกี่ยวกับสภาพอากาศเป็นปัจจัยสำคัญ ทำให้การปฏิบัติงานต้องมีการวางแผนสำรองไว้เสมอ เพื่อให้ผลการดำเนินงานในแต่ละวันสำเร็จ และเป็นไปตามที่กำหนด แผนงานในแต่ละวันต้องสามารถยืดหยุ่นได้ตามสภาพหน้างาน



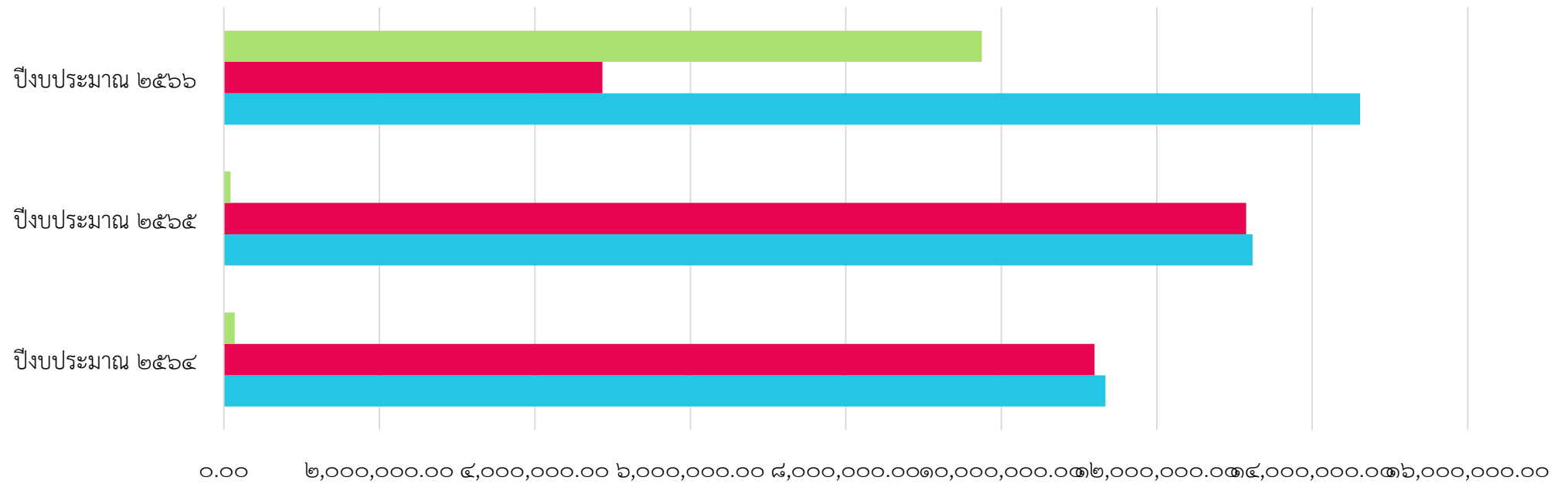
สรุปผลการดำเนินงาน
ในภาพรวม

สรุปผลการดำเนินงานในภาพรวม



สรุปผลการดำเนินงานในภาพรวม

ผลการดำเนินงานค่าใช้จ่าย



	ปีงบประมาณ ๒๕๖๔	ปีงบประมาณ ๒๕๖๕	ปีงบประมาณ ๒๕๖๖
■ คงเหลือ	๑๓๙,๙๒๗.๐๔	๘๔,๑๑๕.๑๖	๙,๗๔๘,๗๓๕.๒๔
■ ใช้จ่าย	๑๑,๑๙๙,๕๙๒.๙๖	๑๓,๑๔๘,๐๘๔.๘๔	๔๘๖๗๓๖๔.๗๖
■ งบประมาณ	๑๑,๓๓๙,๕๒๐.๐๐	๑๓,๒๓๒,๒๐๐.๐๐	๑๔,๖๑๖,๑๐๐.๐๐

สรุปผลการดำเนินงานในภาพรวม

หัวข้อประเมิน	ผลปี ๒๕๖๔ (%)	ผลปี ๒๕๖๕ (%)	ผลปี ๒๕๖๖ (%) (๖ เดือน)
คะแนนประเมินภาพรวมของ หน่วยงาน	๘๐.๖๗	๘๗.๓๓	๙๐
คะแนนประเมินหัวหน้า หน่วยงาน	๘๕	๙๑.๒๕	๙๕
ค่าเฉลี่ยคะแนนประเมิน ผู้ใต้บังคับบัญชา	๗๓.๖๒	๘๒.๓๓	๘๕



THANK YOU



ศ.ดร.สมบัติ อํารงธัญวงศ์

รักษาการแทนอธิการบดี มหาวิทยาลัยวลัยลักษณ์



รศ.ดร.สุวิทย์ วุฒิสุทธิเมธาวิ

รักษาการแทนผู้อำนวยการ ศูนย์สมาร์ตฟาร์ม



Thank You