



**การติดตามผลการดำเนินงานประจำปี
งบประมาณ 2566 ครั้งที่ 1
(ตุลาคม 2565 – มีนาคม 2566)**

สำนักวิชาวิทยาศาสตร์

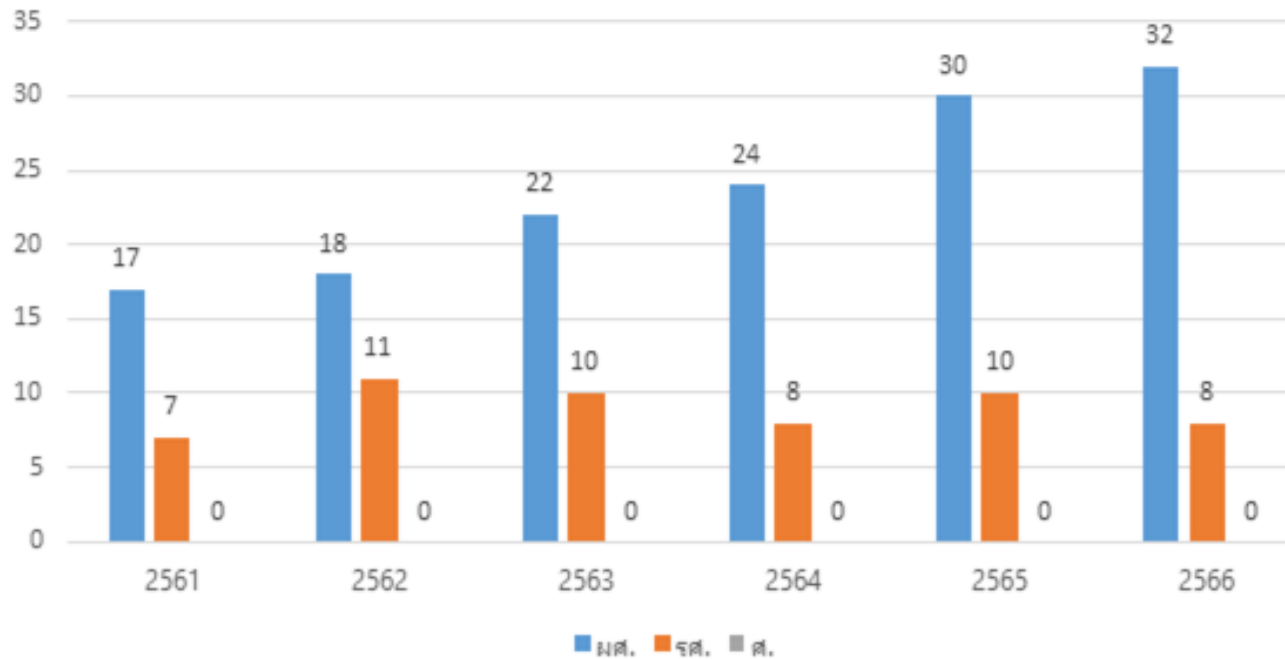
ข้อมูลปัจจุบัน

| ข้อมูล | ค่าคาดการณ์ในแต่ละปี พ.ศ. | | | | | |
|---|---------------------------|-----------------------|-------|-------|------|-------|
| | 2565 | 2566 | 2567 | 2568 | 2569 | 2570 |
| จำนวนบุคลากรทั้งหมด (นับสะสม) (คน) | 63 | 75 | 75 | 75 | 75 | 75 |
| จำนวนบุคลากรสายวิชาการ (นับสะสม) (คน) | 51 | 63 | 63 | 63 | 63 | 63 |
| จำนวนบุคลากรสายวิชาการที่เป็นชาวต่างชาติ (นับสะสม) (คน) | 1 | 1 | 1 | 1 | 1 | 1 |
| จำนวนนักศึกษา ป ตรี (นับสะสมตามปีการศึกษา) (คน) | 282 | 572 | 762 | 952 | 1142 | 1142 |
| จำนวนนักศึกษา ป เอก (นับสะสมตามปีการศึกษา) (คน) | 11 | 15 | 15 | 15 | 15 | 15 |
| จำนวนนักศึกษา ป ตรี ที่สำเร็จการศึกษาในแต่ละปีการศึกษา (คน) | 23 | 75 | 75 | 75 | 265 | 265 |
| จำนวนนักศึกษา ป เอก ที่สำเร็จการศึกษาในแต่ละปีการศึกษา (คน) | 4 | 4 | 4 | 4 | 4 | 4 |
| จำนวนเงินทุนวิจัยจากภายนอก (ไม่รวมเงินทุนของมหาวิทยาลัย) นับตามปีงบประมาณ (ล้านบาท) | 24,628,136 | 9,046,956 (ตค.-ธค.65) | 15 MB | 20 MB | 25MB | 30 MB |

ข้อมูลด้านการวิจัย

| ผลผลิตบทความวิจัยต่อจำนวนบุคลากร | | | |
|---|--------------|-----------------|-----------------|
| ปี | ทั้งหมด | อยู่ใน Q1-Q2 | อยู่ใน Q3-Q4 |
| 2562 | 82 | 48 | 34 |
| 2563 | 96 | 69 | 27 |
| 2564 | 90 | 69 | 21 |
| รวม | 268 | 186 | 82 |
| เงินทุนวิจัย | | | |
| จำนวนทุนวิจัยจากภายนอก | 2562 | 2563 | 2564 |
| เพื่อวิจัยและบริการวิชาการ | 722,151.98 | 606,762.25 | 559,730.38 |
| แก่สังคม | (31,052,535) | (25,484,014.48) | (24,628,136.50) |
| ความร่วมมือด้านบทความวิจัยกับหน่วยงานในต่างประเทศ | | | |
| จำนวนบทความที่มีชื่อผู้ร่วม | 2562 | 2563 | 2564 |
| ตีพิมพ์จากต่างประเทศ | N/A | 38 | 17 |

ข้อมูลตำแหน่งทางวิชาการ



2561=48%

2562=58%

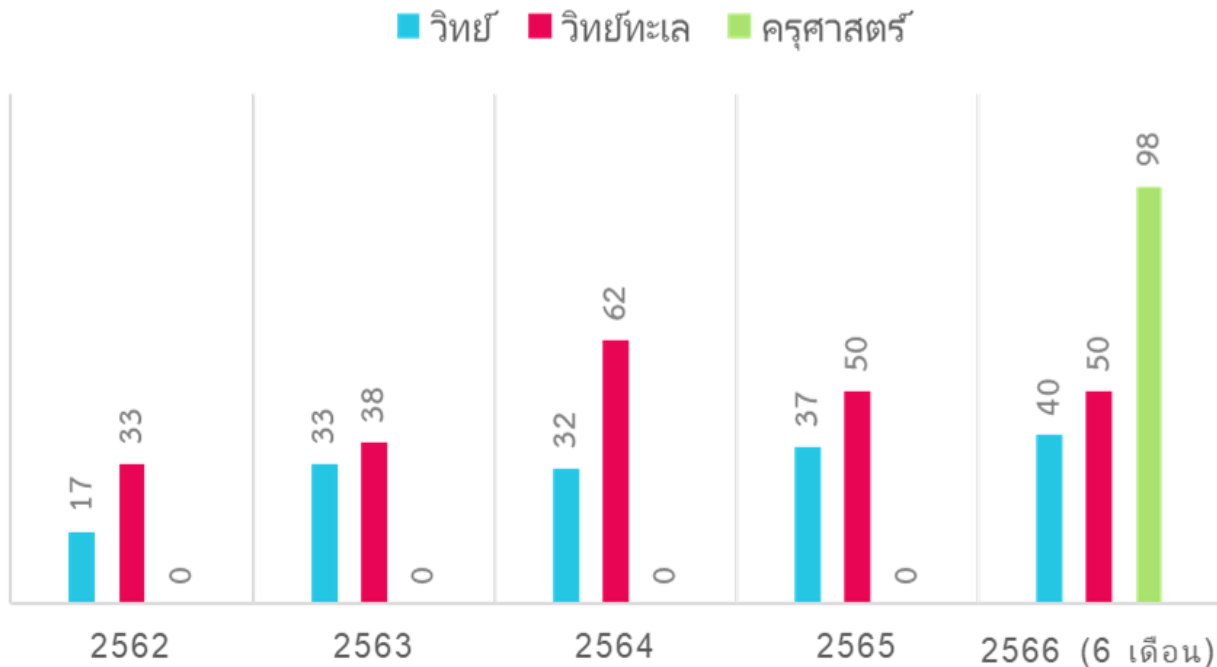
2563=64%

2564=64%

2565=80%

2566=80%

ข้อมูลจำนวนนักศึกษา



2561=24

2562=50

2563=71

2564=94

2565=87

2566=188



ส่วนที่ 1

ผลการดำเนินงานตามนโยบายเร่งด่วนของอธิการบดีที่มอบหมาย

ผลการดำเนินงานตามนโยบายเร่งด่วนของอธิการบดีที่มอบหมาย

| ประเด็นมอบหมาย | ค่าเป้าหมาย ปี 2566 | ผลงานปี 2564 | ผลงานปี 2565 | ผลการดำเนินงาน ปี 2566 (6 เดือน) | ผลสำเร็จ (%) | แนวโน้ม ผลสำเร็จ เปรียบเทียบกับ ผลงานย้อนหลัง (เพิ่มขึ้น/ลดลง) |
|--|------------------------|-----------------|-----------------|-------------------------------------|-----------------|--|
| 1. ร้อยละของนักศึกษา ระดับปริญญาตรีที่ พ้นสภาพจากผลการเรียน (WU-D-1-6-20) | 0 | 0 | 0 | 1/280 =0.36% | 99.64% | 0 |
| 2. การสรรหาอัตรากำลัง ตามแผน | 100 | 100 | 100 | 100 | 100 | 100 |
| 3. จำนวนของอาจารย์ที่มี คุณสมบัติการเป็นอาจารย์ ที่ปรึกษาวิทยานิพนธ์ | 20 | 45 | 46 | 46 | 230 | 46 |



ส่วนที่ 2

ผลการดำเนินงานตามตัวชี้วัดยุทธศาสตร์
ในความรับผิดชอบของหน่วยงาน
(นอกเหนือจากส่วนที่ 1)

| ตัวชี้วัด | ค่าเป้าหมาย ปี 2566 | ผลงานปี 2564 | ผลงานปี 2565 | ผลการ ดำเนินงาน ปี 2566 (6 เดือน) | ผลสำเร็จ (%) | แนวโน้ม ผลสำเร็จ เปรียบ เทียบกับ ผลงาน ย้อนหลัง |
|---|------------------------|-----------------|-----------------|--|--------------|--|
| WU-U-1-2-4 ร้อยละผลสัมฤทธิ์ของ หน่วยงาน ตามคำรับรองการ ปฏิบัติงาน | ร้อยละ 90 | 98.58 % | 91.67 % | N/A | N/A | |
| WU-U-1-3-12 เกรดเฉลี่ย (GPAX) แรกเข้า ของนักศึกษาระดับปริญญาตรี | ไม่น้อยกว่า 3.20 | 3.32 | 3.45 | 3.48 | 108.75% | |
| WU-D-1-3-13 ร้อยละจำนวนนักศึกษารับเข้า ที่สำเร็จการศึกษาจากโรงเรียน | ร้อยละ 40 | 50% | 50% | 32.50% | 81.25% | |

| ตัวชี้วัด | ค่าเป้าหมายปี 2566 | ผลงานปี 2564 | ผลงานปี 2565 | ผลการดำเนินงานปี 2566 (6 เดือน) | ผลสำเร็จ (%) | แนวโน้มผลสำเร็จเปรียบเทียบกับผลงานย้อนหลัง |
|---|--------------------|------------------|------------------|---------------------------------|--------------|--|
| WU-D-1-5-17 ร้อยละของอาจารย์ต่างชาติต่อจำนวนอาจารย์ทั้งหมด | 5.5% | 2.38% 1/42 คน | 2.27% 1/44 คน | 2.33% 1/43 คน | 41.82% | |
| WU-D-1-1-3 ร้อยละของบุคลากรสายสนับสนุนที่ได้รับเพิ่มตำแหน่งทางวิชาชีพ | ≥ 1% | 0 | 0 | 0 | 0 | |

| ตัวชี้วัด | ค่าเป้าหมาย ปี 2566 | ผลงานปี 2564 | ผลงานปี 2565 | ผลการ ดำเนินงาน ปี 2566 (6 เดือน) | ผลสำเร็จ (%) | แนวโน้ม ผลสำเร็จ เปรียบเทียบกับ ผลงาน ย้อนหลัง |
|--|------------------------|-------------------|-------------------|--|-----------------|--|
| WU-D-1-2-5 ร้อยละของตัวชี้วัดยุทธศาสตร์ที่บรรลุเป้าหมายตามแผน (ร้อยละ) | ร้อยละ 85 | ร้อยละ 100 | ร้อยละ 100 | N/A | N/A | |
| WU-D-1-2-6 ร้อยละของบุคลากรสายวิชาการและสายสนับสนุนที่บรรลุผลสัมฤทธิ์ KPI ส่วนบุคคล (ร้อยละ) | ร้อยละ 80 | 78.05% (32/41) | 73.17% (30/41) | N/A | N/A | |
| WU-D-1-2-7 ร้อยละของบุคลากรหน่วยงานที่มีการพัฒนา/ปรับปรุงคู่มือการปฏิบัติงานให้ทันสมัยเป็นปัจจุบันและมีการใช้คู่มือในการปฏิบัติงาน (ร้อยละ) | ร้อยละ 50 | 0 | 0 | 0 | 0 | |
| WU-D-1-7-24 ร้อยละของผู้สำเร็จการศึกษาระดับปริญญาตรีที่ได้งานทำหรือประกอบอาชีพอิสระภายในระยะเวลา 1 ปี (ร้อยละ) | ร้อยละ 80 | 100 | 100 | N/A | 125 | |

| ตัวชี้วัด | ค่าเป้าหมาย ปี 2566 | ผลงานปี 2564 | ผลงานปี 2565 | ผลการดำเนินงาน ปี 2566 (6 เดือน) | ผลสำเร็จ (%) | แนวโน้ม ผลสำเร็จ เปรียบเทียบกับ ผลงานย้อนหลัง |
|-----------|------------------------|-----------------|-----------------|-------------------------------------|--------------|--|
|-----------|------------------------|-----------------|-----------------|-------------------------------------|--------------|--|

WU-D-1-7-26

ร้อยละของนักศึกษาที่ผ่านเกณฑ์ passport บัณฑิตคนดี (ร้อยละ)

| | | | | | | |
|-----------------------|------------|-----|-----|--------------|--------|--|
| - ชั้นปีที่ 1 | ร้อยละ 25 | N/A | N/A | ร้อยละ 40.74 | 100% | |
| - ชั้นปีที่ 2 | ร้อยละ 50 | N/A | N/A | ร้อยละ 41.46 | 82.92% | |
| - ชั้นปีที่ 3* | ร้อยละ 100 | N/A | N/A | ร้อยละ 73.91 | 73.91% | |



วิทยาศาสตร์อาสาพัฒนา
โรงเรียนวัดเขาปูน

คณิตศาสตร์สัมพันธ์
โรงแรมพูลสุขรีสอร์ต

| ตัวชี้วัด | ค่าเป้าหมายปี 2566 | ผลงานปี 2564 | ผลงานปี 2565 | ผลการดำเนินงานปี 2566 (6 เดือน) | ผลสำเร็จ (%) | แนวโน้มผลสำเร็จเปรียบเทียบกับผลงานย้อนหลัง |
|--|--------------------|----------------|----------------|---------------------------------|--------------|--|
| WU-U-2-2-6 ร้อยละจำนวนบทความที่มีความร่วมมือวิจัยระดับนานาชาติ | 60% | 39.58% (38/96) | 18.87% (17/90) | 16.28% (7/43) | | |
| WU-D-2-1-3 Citation /Publication | 4 | 5,652 ครั้ง | 7,619 ครั้ง | 1,631 ครั้ง | | |
| WU-D-2-1-4 ค่าเฉลี่ย H-index Faculty | 23 | - | 6.13 | 6.36 | | |
| WU-D-5-1-8 ร้อยละของการดำเนินงานและการใช้จ่ายงบประมาณตามแผนปฏิบัติการประจำปี | ≥ 80% | 100% | 100% | 20.48% | | |

ส่วนที่ 3

ผลการดำเนินงาน
ตามเกณฑ์การประเมินหน่วยงาน

| หัวข้อประเมิน | ค่าเป้าหมาย ปี 2566 | ผลงานปี 2564 | ผลงานปี 2565 | ผลการดำเนินงาน ปี 2566 (6 เดือน) | ผลสำเร็จ (%) | แนวโน้ม ผลสำเร็จ เปรียบเทียบกับผลงาน ย้อนหลัง |
|---|------------------------|-----------------|-----------------|---|-----------------|--|
| 1.ผลการประเมิน คุณภาพภายใน ระดับหลักสูตร | ≥ 4.25 คะแนน | 4.47 | 4.07 | 4.11 | 100% | |
| 2.ผลการประเมิน คุณภาพภายใน ระดับสำนักวิชา | ≥ 4.50 คะแนน | 4.85 | 4.73 | 4.97 | 100% | |
| 3.การรับนักศึกษา ตามแผนของหลัก สูตรระดับ ปริญญาตรี | ≥ 100% | 129.33 % | 123% | 54.34% วิทย์ 28/40=70% วิทย์ทะเล18/35=51.43% ครุฯ 98/190=52% | 54.34% | |
| 4.ร้อยละของราย วิชาที่มีการบันทึก มคอ. 3 | 100% | 100% | 100% | 100% | 100% | |

| หัวข้อประเมิน | ค่าเป้าหมาย ปี 2566 | ผลงานปี 2564 | ผลงานปี 2565 | ผลการ ดำเนินงาน ปี 2566 (6 เดือน) | ผลสำเร็จ (%) | แนวโน้ม ผลสำเร็จ เปรียบเทียบกับ ผลงาน ย้อนหลัง |
|--|------------------------|-----------------|-----------------|--|-----------------|--|
| 5. ร้อยละของรายวิชาที่มี Subject/Course site | ร้อยละ 100 | 100% | 100% | 100% | 100% | |
| 6. ร้อยละของอาจารย์ในสำนัก วิชาที่มีผลประเมินการสอน เฉลี่ยไม่น้อยกว่า 4.50 | ≥ ร้อยละ 50 | - | 58% | 86.04% | 172% | |
| 7. ร้อยละของนักศึกษาที่สอบ ผ่าน Exit Exam | ≥ ร้อยละ 90 | 100% | 100% | NA | NA | |
| 8. ร้อยละของนักศึกษาที่ สำเร็จการศึกษาตามแผนการ ศึกษา 2565 | ≥ ร้อยละ 80 | ร้อยละ 100 | ร้อยละ 95.83 | NA | NA | |

| หัวข้อประเมิน | ค่าเป้าหมาย ปี 2566 | ผลงานปี 2564 | ผลงานปี 2565 | ผลการดำเนินงาน ปี 2566 (6 เดือน) | ผลสำเร็จ (%) | แนวโน้ม ผลสำเร็จ เปรียบเทียบกับ ผลงานย้อนหลัง |
|---|-----------------------------|-----------------|-----------------|---|-----------------|--|
| 9.ร้อยละของนักศึกษาที่มี ผลการเรียนเฉลี่ยต่ำกว่า 2.00 ทกชั้นปีที่สังกัด สำนักวิชา | ≤ร้อยละ 1 | 0 | 0 | 1/280 วิทย์ฯ = 168 คน วิทย์ฯ ทะเล = 112 คน | ร้อยละ 0.36 | |
| 10.รางวัลทักษะทาง วิชาการระดับชาติหรือ นานาชาติที่นักศึกษาของ หลักสูตรได้รับในรอบปี ประเมิน | ≥จำนวน หลักสูตร | 10 รางวัล | 10 รางวัล | 11 รางวัล | 250% | |
| 11.ระบบดูแลช่วยเหลือ และเสริมสร้างศักยภาพ นักศึกษาให้เก่ง ดีและมี ความสุข | ครบตาม เกณฑ์ที่ กำหนด | ร้อยละ 97.50 | ร้อยละ 100 | ร้อยละ 66.67 | 66.67% | ผ่าน 4/6 ข้อ |

| หัวข้อประเมิน | ค่าเป้าหมาย ปี 2566 | ผลงานปี 2564 | ผลงานปี 2565 | ผลการดำเนินงาน ปี 2566 (6 เดือน) | ผลสำเร็จ (%) | แนวโน้มผลสำเร็จเปรียบเทียบกับผลงานย้อนหลัง |
|--|------------------------|--------------|--------------|----------------------------------|--------------|--|
| 12. ร้อยละของอาจารย์ในสำนักวิชาที่ผ่านการอบรมทักษะการสอนเป็นภาษาอังกฤษ | ≥ ร้อยละ 80 (33/41 คน) | - | - | N/A | N/A | ต้องผ่าน 43/53 คน) |
| 13. ร้อยละของอาจารย์ในสำนักวิชาที่ได้รับใบรับรองการสอนตามกรอบ UKPSF | ≥ ร้อยละ 80 | ร้อยละ 100 | ร้อยละ 100 | 33.33% 1/3 คน | 33.33 % | |

| หัวข้อประเมิน | ค่าเป้าหมาย ปี 2566 | ผลงานปี 2564 | ผลงานปี 2565 | ผลการ ดำเนินงาน ปี 2566 (6 เดือน) | ผลสำเร็จ (%) | แนวโน้ม ผลสำเร็จ เปรียบเทียบกับ ผลงานย้อนหลัง |
|---|--------------------------------|---|---|--|-----------------|--|
| 14. ร้อยละของ อาจารย์ในสำนักวิชา ที่มีตำแหน่งทาง วิชาการสูง ขึ้นในรอบปีประเมิน | ผศ. ≥ 50% รศ. ≥ 15% | ผศ. 5/16 = 31% รศ. 0/20 = 0% | ผศ. 7/11 = 64% รศ. 1/19 = 5. 26% | ผศ = 0/8 ยื่น 4/8 รศ = 0/17 ยื่น 6/17 | | |
| 15.1 จำนวนบทความ วิจัยตีพิมพ์ 1.3:1 | ≥ 1.3:1 | 50/42 =1.19 | 69/44 =1.57 | 21/43 =0.48 | | |

| หัวข้อประเมิน | ค่าเป้าหมาย ปี 2566 | ผลงานปี 2564 | ผลงานปี 2565 | ผลการดำเนินงาน ปี 2566 (6 เดือน) | ผลสำเร็จ (%) | แนวโน้มผลสำเร็จเปรียบเทียบกับผลงานย้อนหลัง |
|----------------------------------|---------------------|-------------------------------|-------------------------------------|----------------------------------|--------------|--|
| 16.จำนวนทุนวิจัยจากภายนอก | ≥350,000 | 791,455/คน (33,241,125/42) | 1,167,722/ คน (51,379,809/44) | 121,797.35/คน (5,237,286/43) | 34.80% | |
| 17.จำนวนบทความวิจัย 1:1 | ร้อยละ 100 | 27/42 ร้อยละ 64.29 | 25/44 ร้อยละ 63.11 | 17/43 บทความ | 39.53% | |

| หัวข้อประเมิน | ค่าเป้าหมาย ปี 2566 | ผลงานปี 2564 | ผลงานปี 2565 | ผลการดำเนินงาน ปี 2566 (6 เดือน) | ผลสำเร็จ (%) | แนวโน้มผลสำเร็จ เปรียบเทียบกับ ผลงานย้อนหลัง |
|--|---------------------------------------|----------------------------------|---------------------------------|----------------------------------|--------------|--|
| 18. จำนวนบทความตามเกณฑ์ 1:1 ที่มีรายชื่อนักวิชาการสังกัด มหาวิทยาลัยหรือหน่วยงาน ต่างประเทศ ต่อจำนวนบทความ 1:1 ทั้งหมด | ≥ ร้อยละ 45 | 38/42 | 17/44 | 8/43 บทความ | 18.60% | |
| 19. การสร้างความร่วมมือ กับต่างประเทศ | ≥ 2 กิจกรรม ต่อปี การศึกษา | 2 Int Workshop | 3 Int Con. | 4 (Int Workshop+Int Con.) | 200% | |
| 20. ผลงานทางวิชาการที่สร้าง ผลกระทบต่อเศรษฐกิจหรือ สังคม เมื่อเทียบกับแผนรับ (ร้อยละ) | ≥ 2 โครงการ หรือ มิ่งบประมาณตาม เกณฑ์ | 15 โครงการ (มหาวิทยาลัยสู่ ตำบล) | 9 โครงการ (มหาวิทยาลัยสู่ ตำบล) | 10 โครงการ | 300% | |
| 21. เว็บไซต์ (website) หน่วยงานทั้งภาษาไทย และ ภาษาอังกฤษ | ผ่านเกณฑ์ที่กำหนด | ร้อยละ 100 | ร้อยละ 100 | 100% | 100% | |
| 22. ร้อยละผลสำเร็จการใช้งาน ระบบ DOMS | ผ่านเกณฑ์ที่กำหนด | ร้อยละ 100 | ร้อยละ 100 | 100% | 100% | |

| หัวข้อประเมิน | ค่าเป้าหมายปี 2566 | ผลงานปี 2564 | ผลงานปี 2565 | ผลการดำเนินงานปี 2566 (6 เดือน) | ผลสำเร็จ (%) | แนวโน้มผลสำเร็จเปรียบเทียบกับผลงานย้อนหลัง (เพิ่มขึ้น/ลดลง) |
|--|--------------------|--------------|--------------|---------------------------------|--------------|---|
| 23. คะแนนประเมิน 5ส Green | ผ่านเกณฑ์ที่กำหนด | 96% | N/A | N/A | N/A | ขอยกเว้นเนื่องจากย้ายสำนักงาน |
| 24. ผลการประเมินคุณธรรมและความโปร่งใสของหน่วยงาน | ผ่านเกณฑ์ที่กำหนด | - | 92% | 92.5% | N/A | |
| 25. การรับรู้ความเปลี่ยนแปลงของมหาวิทยาลัย ในด้านต่างๆ | ผ่านเกณฑ์ที่กำหนด | - | 100% | 100% | 100% | |
| 26. โครงการนวัตกรรมกระบวนการทำงานของพนักงานสายปฏิบัติการวิชาชีพและบริหารทั่วไป | ผ่านเกณฑ์ที่กำหนด | 100% | 100% | N/A | N/A | |
| 27. ร้อยละการบันทึกงานประจำวันของพนักงาน | ≥ ร้อยละ 90 | 100% | 100% | 100% | 100% | |

| หัวข้อประเมิน | ค่าเป้าหมาย ปี 2566 | ผลงาน ปี 2564 | ผลงาน ปี 2565 | ผลการดำเนินงาน ปี 2566 (6 เดือน) | ผลสำเร็จ (%) | แนวโน้มผลสำเร็จเปรียบเทียบกับผลงานย้อนหลัง |
|--|---|---------------|---------------|--|--------------|--|
| 28.การเข้าร่วมกิจกรรมกลางทีมมหาวิทยาลัยจัดขึ้นตามนโยบาย | ≥ ร้อยละ 90 | 100% | 100% | 100% | 100% | |
| 29.การมีส่วนร่วมในการขับเคลื่อนภารกิจของมหาวิทยาลัย ด้านการเรียน การสอน การวิจัย บริการวิชาการ และ ทำนุบำรุงศิลปวัฒนธรรม หรืออื่น ๆ ที่สอดคล้องกับนโยบายของมหาวิทยาลัย | 1.รางวัลของนักศึกษา จำนวน 4 รางวัล 2 คะแนน (2). การจัดทำ International Workshop จำนวน 2 Workshop 2 คะแนน | - | - | 1.รางวัลของนักศึกษา จำนวน 11 รางวัล 2 คะแนน (2). การจัดทำ International Workshop จำนวน 4 Workshop 2 คะแนน | 125% | |

| หัวข้อประเมิน | ผลปี 2564 (%) | ผลปี 2565 (%) | คาดการณ์ผล ปี 2566 (6 เดือน) (%) |
|--|---------------|---------------|----------------------------------|
| คะแนนประเมินภาพรวม ของหน่วยงาน | 98.58% | 91.67% | 71.86% |
| คะแนนประเมิน หัวหน้าหน่วยงาน | 92.50% | 95.65% | 95% |
| ค่าเฉลี่ยคะแนนประเมินผู้ใต้บังคับบัญชา | 90.15 | 87.46 | 90% |
| ผลการใช้จ่ายงบประมาณ ของหน่วยงาน | 100% | 100% | 20.48% |

ผลงานที่โดดเด่น

1000+ Participants
13 Sessions

TICA-WU International Conference 2023



INTERNATIONAL CONGRESS ON SCIENCE, TECHNOLOGY AND TECHNOLOGY-BASED INNOVATION

48th STT
SCIENCE AND TECHNOLOGY FOR ADVANCING TOWARDS SDGs

29 NOVEMBER - 1 DECEMBER, 2022

SESSIONS

SESSION A PHYSICS / APPLIED PHYSICS
SESSION B BIOLOGICAL SCIENCES
Biochemistry / Biotechnology / Microbiology / Molecular Biology / Biomedical Science / Biodiversity
SESSION C CHEMISTRY
Analytical Chemistry / Inorganic Chemistry / Organic & Medicinal Chemistry / Physical & Theoretical Chemistry
SESSION D MATHEMATICS / STATISTICS / COMPUTER SCIENCE / DATA SCIENCE / AI
SESSION E ENERGY / ENVIRONMENTAL & EARTH SCIENCE / MATERIALS SCIENCE
SESSION F FOOD SCIENCE & TECHNOLOGY/AGRICULTURAL SCIENCE/ (SEA) FOOD INNOVATION/ FOOD SAFETY & PACKAGING

SYMPOSIUMS

SP1 WOOD AND BIO-BASED MATERIALS
SP2 SCIENCE EDUCATION: CHALLENGES TOWARDS VUCA ERA
SP3 X-RAY CRYSTALLOGRAPHY
SP4 CONSERVATION FOR SUSTAINABILITY IN THE DISRUPTIVE ERA
SP5 YOUNG RISING STARS OF SCIENCE AWARDS 2022 (YRSS) & JUNIOR YOUNG RISING STARS OF SCIENCE AWARDS 2022 (LYRSS)
SP6 KRATOM & CANNABIS
SP7 RADIOECOLOGY AND ENVIRONMENTAL RADIOACTIVITY

KEYNOTE SPEAKER

PROF. R. W. SCHEKMAN
2013 Nobel Laureate in Physiology/Medicine

IMPORTANT DATES

- Submission of abstract/full paper 1 May – 30 July 2022.
- Early bird registration deadline 30 September 2022.

VENUE: SCHOOL OF SCIENCE WALAILAK UNIVERSITY
WEBSITE: [HTTPS://STT48.SCISOC.OR.TH/](https://stt48.scisoc.or.th/)
SCHOOL OF SCIENCE, WALAILAK UNIVERSITY : [HTTPS://SCIENCE.WU.AC.TH/](https://science.wu.ac.th/)
FACEBOOK PAGE: [HTTPS://WWW.FACEBOOK.COM/WUSCHOOLOFSCIENCE](https://www.facebook.com/wuschoolofscience)




48th STT
SCIENCE AND TECHNOLOGY FOR ADVANCING TOWARDS SDGs

INTERNATIONAL CONGRESS ON SCIENCE, TECHNOLOGY AND TECHNOLOGY-BASED INNOVATION

"SCIENCE AND TECHNOLOGY FOR ADVANCING TOWARDS SDGs"

29 NOVEMBER - 1 DECEMBER, 2022

ผลงานที่โดดเด่น

CoE for Ecoinformatics+ School of Science International Conference on Smart Education 2023



WALAILAK RESEARCH CONVENTION 2023 (WRC2023)
"HIGHER EDUCATION IN THE DISRUPTIVE ERA"
 Center of Excellence for Ecoinformatics and School of Science are cohosting "International Virtual Conference on Smart Education" on 29th March 2023.

Session 1: Biology
 "Diversity of marine-derived fungi and their potential in producing bioactive compounds"
Asst. Prof. Dr. Jariya Sakayaroj
 School of Science, Walailak University

Session 2: Chemistry
 "From Electrochemistry to Life: Revolutionizing Analytical Chemistry with Miniaturized Sensors and "Green" Energy Devices"
Asst. Prof. Dr. Itthipon Jeerapan
 School of Science, Prince of Songkla University

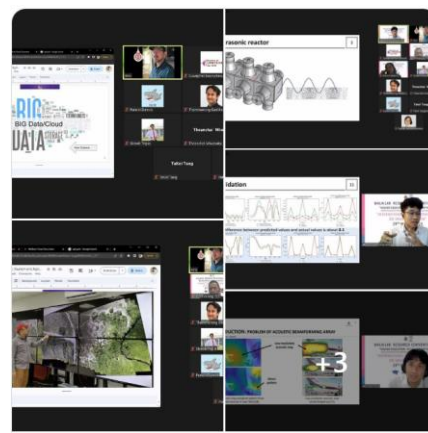
Session 3: Mathematics and Statistics
 "All in one: a remarkable property of the Riemann zeta-function"
Prof. Dr. Jörn Steuding
 Professor for Number Theory, the University of Würzburg, Germany

Session 4: Physics
 "Machine Learning in Ecology and Tourism"
Assoc. Prof. Dr. Krisanadej Jareemutaisine
 CoE for Ecoinformatics, School of Science, Walailak University

Session 5: Marine Science
 "The Management Strategies of Marine Resources Based on International Standards"
Prof. Dr. Yuenhong Jutagate
 Faculty of Agriculture, Ubon Ratchathani University

Session 6: Economics
 "Technology innovation in education for 21st century"
Asst. Prof. Dr. Wasant Aitsoade
 School of Science, Walailak University

Session 7: Economics
 "Premature Deindustrialization Risk in Thailand"
Dr. Nil-ur
 Researcher for Sustainable Development in East Asia, Graduate School of Humanities and Social Sciences, Saitama University, Japan



7 Sessions: 180 Participants with 50 Keynotes/Speakers

ผลงานที่โดดเด่น

TICA-WU International Conference 2023



- Impact of climate change on dengue and Zika incidences
- GLOBE Mosquito Habitat Mapper App
- Social media on dengue and Zika prevention campaign.
- Capacity development for dengue and Zika prevention

DENGUE AND ZIKA PREVENTION CAMPAIGN
6-24 March 2023

Center of Excellence for Ecoinformatics,
School of Science, Walailak University, THAILAND



MORE INFO



ANNUAL INTERNATIONAL TRAINING COURSE
THEME: CLIMATE CHANGE AND ENVIRONMENTAL ISSUES

GOOD AIR QUALITY
WITH PM 2.5 SENSORS AND IOT
1ST - 19TH MAY 2023

CENTER OF EXCELLENCE FOR ECOINFORMATICS,
SCHOOL OF SCIENCE, WALAILAK UNIVERSITY, THAILAND

59 Participants from 12 countries attending this workshop. Azerbaijan 4, Bahrain 7, Cook Islands 3, Ecuador 2, Guayaquil 1, India 1, Moldova 1, Pakistan 2, Saudi Arabia 27, Sri Lanka 7, Sudan 1, and Uzbekistan 1.

ผลงานที่โดดเด่น

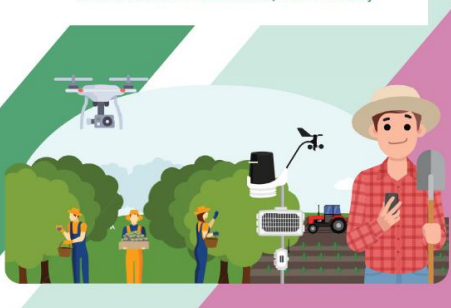
WU-SEAMEO STEM ED: 4 Learning Modules



Teacher's Guide

Module 1:
Climate Smart Agriculture
using Sensors, AI and IoT

Southeast Asian Ministers of Education Organization
Regional Centre for STEM Education (SEAMEO STEM-ED)
Center of Excellence for Ecoinformatics, Walailak University



Teacher's Guide

Module 2:
Dengue-Free
Southeast Asia Educator

Southeast Asian Ministers of Education Organization
Regional Centre for STEM Education (SEAMEO STEM-ED)
Center of Excellence for Ecoinformatics, Walailak University



Teacher's Guide

Module 3:
Good Air Quality
with PM 2.5 sensors and IoT

Southeast Asian Ministers of Education Organization
Regional Centre for STEM Education (SEAMEO STEM-ED)
Center of Excellence for Ecoinformatics, Walailak University



Teacher's Guide

Module 4:
Indigenous Knowledge
for Mitigating Climate Change

Southeast Asian Ministers of Education Organization
Regional Centre for STEM Education (SEAMEO STEM-ED)
Center of Excellence for Ecoinformatics, Walailak University



ผลงานที่โดดเด่น

ดร.กิติพงศ์ พร้อมวงศ์

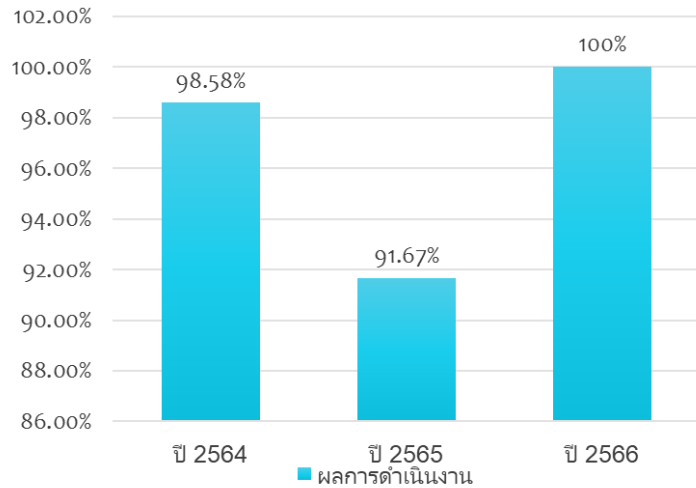
ผอ. สำนักงานสภานโยบายการอุดมศึกษา วิทยาศาสตร์ วิจัยและนวัตกรรมแห่งชาติ (สอวช.)

WU-ผอ. อนุรักษ์ + CoE for Ecoinformatics+School of Science: Smart Farming

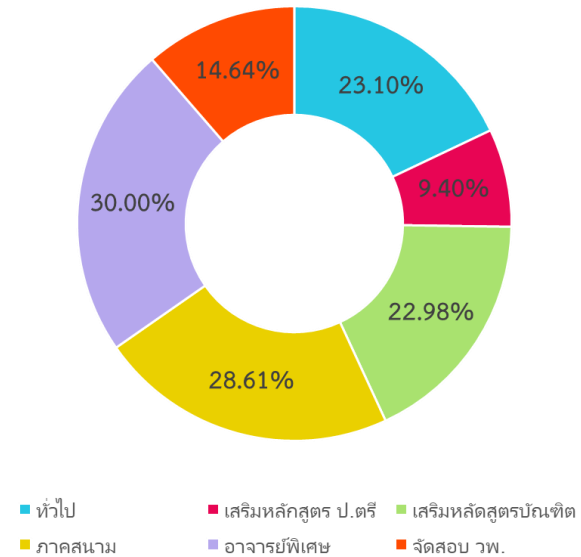


สรุปผลการดำเนินงานในภาพรวม

ผลการดำเนินงาน KPI



ผลการใช้จ่ายงบประมาณ





Thank You

รศ.ดร.มัลลิกา เจริญสุธาสินี



คณบดี สำนักวิชาวิทยาศาสตร์



Mullica.jn@gmail.com



Tel. 0819220597

