



การติดตามผลการดำเนินงานประจำปีงบประมาณ 2566 ครั้งที่ 1
(ตุลาคม 2565 – มีนาคม 2566)

สำนักวิชาเทคโนโลยีการเกษตรและอุตสาหกรรมอาหาร



ส่วนที่ 1

ผลการดำเนินงานตามนโยบายเร่งด่วนของอธิการบดีที่มอบหมาย

ประเด็นมอบหมาย	ค่าเป้าหมาย ปี 2566	ผลงานปี 2564	ผลงานปี 2565	ผลการดำเนินงาน ปี 2566 (6 เดือน)	ผลสำเร็จ (%)	แนวโน้มผลสำเร็จเปรียบเทียบกับผลงานย้อนหลัง
1. ร้อยละการตีพิมพ์ผลงานวิจัยตี 1:1 (WU-D-2-1-5)	100%	57.1%	100%	เข้าเกณฑ์ 1:1 จำนวน 14 คน มีผลงาน 1:1 แล้ว 8 คน	57.14	คงที่
2. ร้อยละของอาจารย์ประจำที่มีคุณวุฒิ ปริญญาเอก (WU-D-1-1-2)	100%	100%	100%	อาจารย์ประจำทุกคนมีวุฒิปริญญา เอก	100	คงที่
3. ร้อยละของอาจารย์ประจำที่ดำรง ตำแหน่งทางวิชาการ (WU-U-1-1-1)	95%	76.64%	81.25%	มีตำแหน่งทางวิชาการ 15 คน จาก ทั้งหมด 17 คน (กำลังยื่นขอ ผศ.1 คน และอาจารย์ใหม่ที่มีระยะเวลาทำงาน ยังไม่ถึงเกณฑ์ กพอ. 1 คน (5 เดือน)	88.23	เพิ่มขึ้น
4. ร้อยละของนักศึกษาระดับปริญญาตรี ที่พ้นสภาพจากการเรียน (WU-D-1- 6-20)	<1%	0%	0%	0%	100	คงที่
5. ร้อยละของนักศึกษาระดับปริญญาตรี การสอบผ่านใบประกอบวิชาชีพ (WU- U-1-7-22) /Exit Exam ของหลักสูตร (WU-U-1-7-23)	100%	100%	100%	<ul style="list-style-type: none"> หลักสูตรวิทยาศาสตรอาหารจบ 3 ปีครึ่งทุกคน ทุกคนสอบผ่าน Exit exam ของหลักสูตรและการสอบ มาตรฐานกลาง หลักสูตรเกษตรศาสตร์และ นวัตกรรม ไม่มีนักศึกษาชั้นปีที่ 4 	100	คงที่

ประเด็นมอบหมาย	ค่าเป้าหมาย ปี 2566	ผลงานปี 2564	ผลงานปี 2565	ผลการดำเนินงาน ปี 2566 (6 เดือน)	ผลสำเร็จ (%)	แนวโน้มผลสำเร็จ เปรียบเทียบกับผลงาน ย้อนหลัง
6. ร้อยละของอาจารย์ที่ได้รับการรับรอง Fellowship จาก Advance HE ต่อจำนวนอาจารย์ที่มีคุณสมบัติทั้งหมด (WU-U-1-5-16)	ร้อยละ 100	100%	100%	อาจารย์ที่เข้าเกณฑ์ได้รับ Fellowship ทุกคนแล้ว	100	เพิ่มขึ้น
7. คะแนนประกันคุณภาพการศึกษา (WU-U-1-4-15)	-ระดับสำนักวิชา >4.50 คะแนน - ระดับหลักสูตร >4.25 คะแนน	-ระดับสำนักวิชา 4.30 คะแนน - ระดับหลักสูตรเฉลี่ย 3.95 คะแนน	-ระดับสำนักวิชา 4.72 คะแนน - ระดับหลักสูตรเฉลี่ย 4.30 คะแนน	กำลังดำเนินงาน คาดว่า -ระดับสำนักวิชา 4.85 คะแนน -ระดับหลักสูตรเฉลี่ย 4.35 คะแนน	100	เพิ่มขึ้น
8. ร้อยละของอาจารย์ในสำนักวิชาที่มีผลประเมินการสอนภาคบรรยายเฉลี่ยไม่น้อยกว่า 4.50 จากทุกรายวิชาในรอบปีการศึกษาในปีประเมิน	ร้อยละ 60	46%	52%	อาจารย์ทุกคนได้คะแนนเฉลี่ยการสอนเกิน 4.50 คะแนน	100	เพิ่มขึ้น
9. ร้อยละการรับนักศึกษาใหม่ระดับปริญญาตรี (WU-D-1-3-14) เมื่อเทียบกับแผนรับ (ร้อยละ)	100	65%	97.5%	-เกษตรศาสตร์และนวัตกรรม 12 คน -ครุศาสตร์ วิชาเอกเกษตรกรรม 10 คน -วิทยาศาสตร์อาหารและนวัตกรรม 14 คน	40	ลดลง
10. การสรรหาอัตรากำลังตามแผน	100%	ไม่มีการรับอาจารย์เพิ่ม	33.33% รับได้ 1 อัตรา จากอัตรารว่าง 3 อัตรา	อยู่ในระหว่างการพูดคุย 1 อัตรา ในจำนวน 2 อัตราที่ว่าง	50	เพิ่มขึ้น

ประเด็นมอบหมาย	ค่าเป้าหมายปี 2566	ผลงานปี 2564	ผลงานปี 2565	ผลการดำเนินงานปี 2566 (6 เดือน)	ผลสำเร็จ (%)	แนวโน้มผลสำเร็จเปรียบเทียบกับผลงานย้อนหลัง (
11. จำนวนกิจกรรมเครือข่ายความร่วมมือนานาชาติ/การสร้างความร่วมมือกับต่างประเทศ	5 ครั้ง/ปี	2 ครั้ง	8 ครั้ง	17 ครั้ง <ul style="list-style-type: none"> - Reinviting University 3 เครือข่าย - Visiting Prof. จากโครเอเชีย 1 เครือข่าย - Inter. co-advisor 6 คน (France 1, Portugal 1, Sweden 1, Denmark 2, Canada 2) - Student mobility (PhD 5 คน) - Inter-Webinar 1 ครั้ง - สถานทูตอิสราเอลมอบโรงเรียนเมล่อน 	100	เพิ่มขึ้น
12. ร้อยละของอาจารย์ในสำนักวิชาที่ผ่านการอบรมทักษะการสอนเป็นภาษาอังกฤษ หรือ ผ่านการประเมินการสอบทักษะการสอนเป็นอังกฤษตามเกณฑ์ที่มหาวิทยาลัยกำหนด	70%	-	-	เข้าเกณฑ์ 14 คน สอบผ่านตามเกณฑ์ 9 คน คิดเป็น 64.28% ไม่ผ่าน 5 คน (ทุกคนเข้าสอบ English proficiency test)	91.82	เพิ่มขึ้น-
13. จำนวนของอาจารย์ที่มีคุณสมบัติการเป็นอาจารย์ที่ปรึกษาวิทยานิพนธ์	60%	56.25%	81.25%	อาจารย์ที่มีผลงาน 3 เรื่องในรอบ 5 ปี จำนวน 16 คน จากทั้งสิ้น 17 คน	94.41	เพิ่มขึ้น

ปัญหาอุปสรรคที่ส่งผลต่อการบรรลุเป้าหมาย/แนวทางในการปรับปรุง

ประเด็นที่มอบหมาย/ภาระงาน	ปัญหาอุปสรรคที่ส่งผลต่อการบรรลุเป้าหมาย	แนวทางในการปรับปรุงให้บรรลุผลตามเป้าหมาย
<p>ร้อยละการรับนักศึกษาใหม่ระดับปริญญาตรี (WU-D-1-3-14) เมื่อเทียบกับแผนรับ</p>	<ul style="list-style-type: none"> จำนวนผู้สมัครในหลักสูตรเกษตรศาสตร์ และนวัตกรรม และ ครุศาสตร์ เกษตรกรรม น้อย จำนวนนักเรียนที่ยืนยันสิทธิ์ในหลักสูตรวิทยาศาสตร์อาหารและนวัตกรรมต่ำ \approx 10% 	<ul style="list-style-type: none"> การจัดสรรทุนการศึกษาจากกองทุนสำนักวิชาฯ จำนวน 18 ทุน เพื่อเพิ่มแรงจูงใจในการสมัคร การประชาสัมพันธ์โดยตรงไปยังครูแนะแนวในโรงเรียนเป้าหมายภาคใต้ การจัดทำสื่อประชาสัมพันธ์เผยแพร่ผ่าน FB เป็นประจำทุกวัน อย่างน้อย 1 ครั้งต่อวัน ทำความร่วมมือกับบริษัทเอกชนขนาดใหญ่ด้านสหกิจศึกษาและวิชาการ
<p>ร้อยละการตีพิมพ์ผลงานวิจัยตี 1:1 (WU-D-2-1-5)</p>	<ul style="list-style-type: none"> ไม่ทำตามแผนงานที่กำหนด 	<ul style="list-style-type: none"> ตามติดให้ใกล้ชิดมากขึ้น (2 คน submission + 4 คน preparation)

ส่วนที่ 2

ผลการดำเนินงานตามตัวชี้วัดยุทธศาสตร์

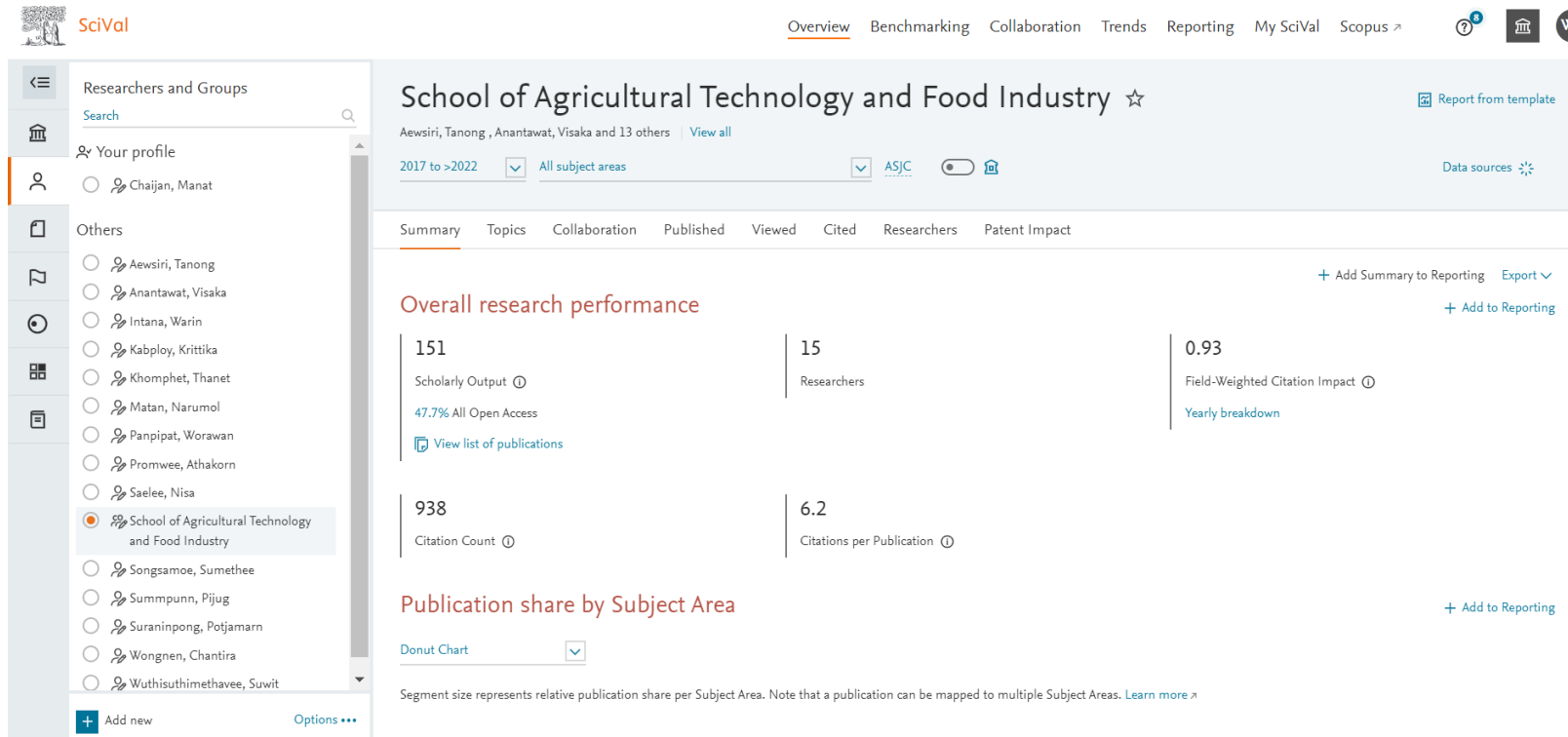
ในความรับผิดชอบของหน่วยงาน

(นอกเหนือจากส่วนที่ 1)

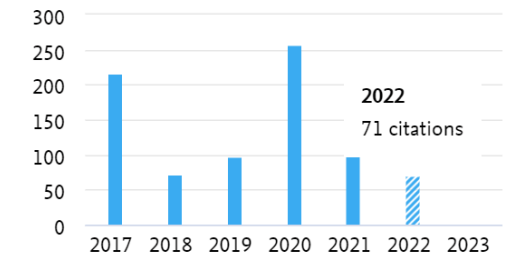
ตัวชี้วัด	ค่าเป้าหมาย ปี 2566	ผลงานปี 2564	ผลงานปี 2565	ผลการดำเนินงาน ปี 2566 (6 เดือน)	ผลสำเร็จ (%)	แนวโน้มผลสำเร็จ เปรียบเทียบกับ ผลงานย้อนหลัง
ร้อยละของนักศึกษาระดับปริญญาตรีการสอบผ่านใบประกอบวิชาชีพ (WU-U-1-7-22) /Exit Exam ของหลักสูตร (WU-U-1-7-23)	100%	100%	100%	100%	100	คงที่
จำนวนผลงาน/รางวัลของนักศึกษาระดับปริญญาตรีที่เป็นที่ยอมรับในระดับชาติหรือนานาชาติ (รางวัล) WU-D-1-7-27	2 รางวัล	2 รางวัล	13 รางวัล	7 รางวัล	100	คงที่

SAF Research monitoring by SciVal

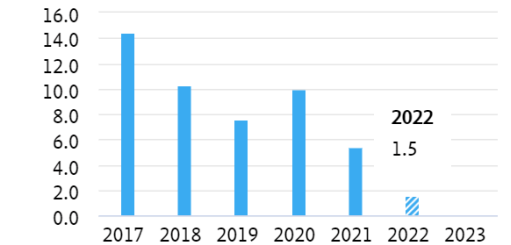
ยุทธศาสตร์ที่ 2 การขับเคลื่อนให้บรรลุเป้าหมายมหาวิทยาลัยในกลุ่มที่ 1 (Global & Frontier Research)



Citation Count ⓘ

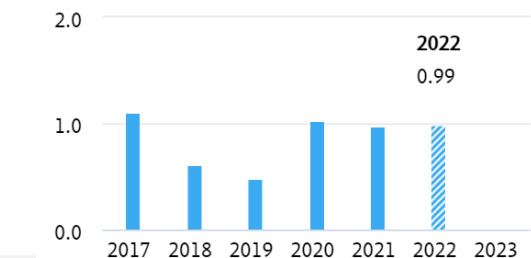


Citations per Publication ⓘ



Incomplete year ⓘ

Field-Weighted Citation Impact ⓘ



Incomplete year ⓘ



อาจารย์สำนักวิชาเทคโนโลยีการเกษตรและ
อุตสาหกรรมอาหาร 2 คน มีผลงานตีพิมพ์ใน
อันดับ 1 และ 2 ของนักวิจัย 30 คนแรกที่ทำให้
มหาวิทยาลัยถูกจัดอันดับ THE Life Science

SAF Research Status

Criteria	2563	2564	2565	2566 (6 เดือน)
จำนวนผลงานตีพิมพ์ฐานข้อมูล SCOPUS (เรื่อง)	37 (1:2.3)	39 (1:2.43)	46 (1:3.53)	17 (1:1.31)
ร้อยละการตีพิมพ์ผลงาน 1:1 (%)	37.5	57.1	100	57.14
Q1 + Q2 (%)	75.7	76.9	83.3	100
Int. collaboration (%)	24.3	38.5	73	82.35
ทุนวิจัยภายนอกเฉลี่ยต่อจำนวนอาจารย์	1 ต่อ 931,250 บาท	1 ต่อ 2 ล้านบาท	1 ต่อ 2,040,509.92 บาท	1 ต่อ 387,984 บาท รวม 5,043,792.30 บาท - ในระบบ SAP 2,609,192.30 บาท - ทุนต่อเนื่อง 2,434,600.00 บาท
Field Weight Citation (FWC)	-	1.02	0.97	0.99
Citation/Publication (เป้าหมาย 4)	-	9.9	5.4	1.5 (2022)
H5 index (เป้าหมาย THE 23)	-	>23	23	15

ส่วนที่ 3

ผลการดำเนินงาน

ตามเกณฑ์ประเมินหน่วยงานประจำปี



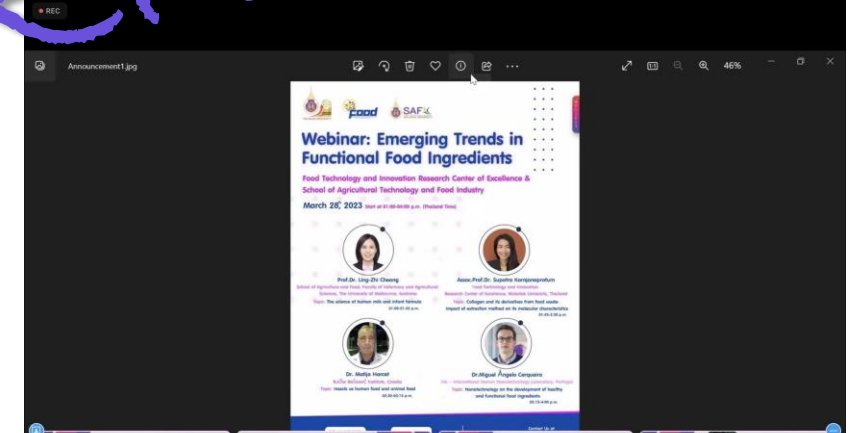
หัวข้อประเมิน	ผลปี 2564	ผลปี 2565	คาดการณ์ผล ปี 2566 (6 เดือน)
คะแนนประเมินภาพรวม ของหน่วยงาน	93.17% (37.27 คะแนน)	98.82% (39.53 คะแนน)	85.22% (43.61 คะแนน)
คะแนนประเมิน หัวหน้าหน่วยงาน	90.11%	98.28%	88.61%
ค่าเฉลี่ยคะแนนประเมิน ผู้ได้บังคับบัญชา	90.40%	95.98%	85.50%
ผลการใช้จ่ายงบประมาณ ของหน่วยงาน	71.30%	96.75%	38.76%

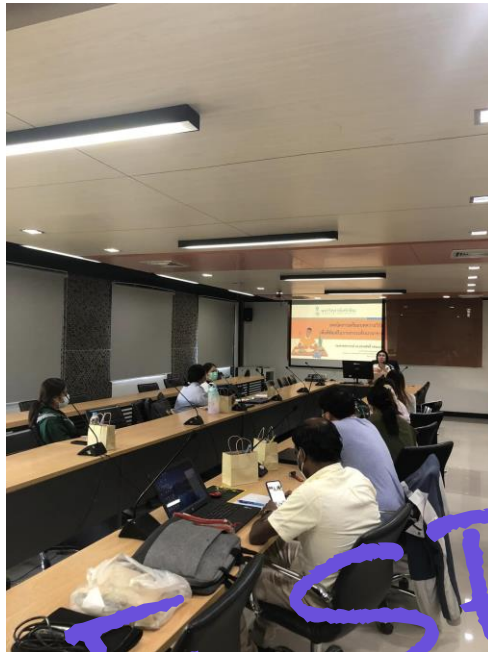
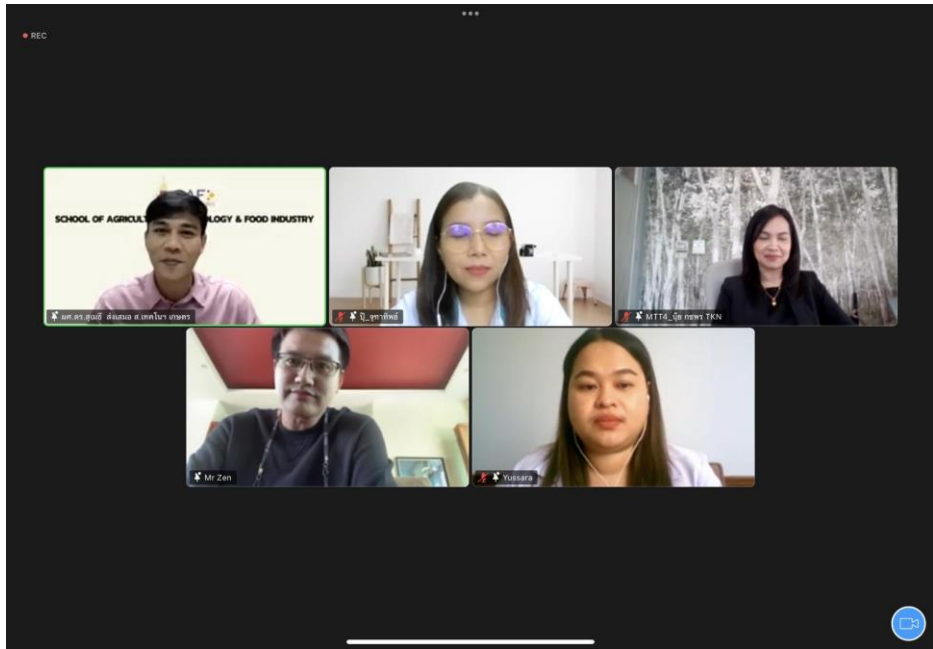


ผลงานโดดเด่น

- มีการส่งเสริมศักยภาพนักศึกษา ทั้งด้าน IQ และ EQ และมีผลลัพธ์ที่ชัดเจน (นักศึกษาได้รางวัลระดับชาติ/กิจกรรมพัฒนาศักยภาพนักศึกษา/นายกและสมาชิก อบ.)
- อาจารย์มีศักยภาพในการวิจัยสูง ผลงานวิจัยตอบโจทย์ทั้ง THE World Ranking และ SDG Impact Ranking อย่างชัดเจน
- มี Active International Collaboration จำนวนมาก
- เป็นสำนักวิชาที่สามารถสร้างรายได้ Royalty fee จากงานวิจัยได้







SAFE SPIRIT



Add a footer



Thank You

Assoc.Prof. Dr. Worawan Panpipat



School of Agricultural Technology and Food Industry



Email: pworawan@wu.ac.th



Tel 099-4826116

