

การติดตามผลการดำเนินงานประจำปีงบประมาณ 2566 ครั้งที่ 1
(ตุลาคม 2565 – มีนาคม 2566)
ศูนย์การแพทย์มหาวิทยาลัยวลัยลักษณ์

ส่วนที่ 1

ผลการดำเนินงานตามนโยบายเร่งด่วนของอธิการบดีที่มอบหมาย/ผลการดำเนินงานตามภารกิจหลัก

ประเด็นมอบหมาย/ ภาระงาน	ผลผลิต/ผลลัพธ์	ค่าเป้าหมาย ปี 2566	ผลงานปี 2564	ผลงานปี 2565	ผลการดำเนินงาน ปี 2566 (6 เดือน)	ผลสำเร็จ (%)	แนวโน้มผลสำเร็จ เปรียบเทียบกับผลงาน ย้อนหลัง (เพิ่มขึ้น/ลดลง)
ผู้รับบริการ โรงพยาบาลศูนย์ การแพทย์	จำนวนผู้รับบริการ โรงพยาบาลศูนย์การแพทย์ (คน)	156,000 คน	47,387 คน	114,081 คน	จำนวนผู้รับบริการตั้งแต่เดือน ตุลาคม 2565 - มีนาคม 2566 เท่ากับ 66,791 คน	43	จำนวนผู้รับบริการของศูนย์ การแพทย์เพิ่มมากขึ้นจาก การให้บริการที่หลากหลาย ขึ้น
ให้บริการตรวจวิเคราะห์ ทางห้องปฏิบัติการให้ ถูกต้อง รวดเร็ว เชื่อถือได้	มีการควบคุมคุณภาพการ ตรวจวิเคราะห์ภายในทาง ห้องปฏิบัติการ (Internal Quality Control: IQC)	ร้อยละรายการทดสอบที่เปิด ให้บริการมีการควบคุม คุณภาพภายใน ห้องปฏิบัติการ (IQC) ≥ 90 %	N/A	N/A	ร้อยละรายการทดสอบที่เปิด ให้บริการมีการควบคุมคุณภาพ ภายในห้องปฏิบัติการ (IQC) เท่ากับ 96	100	การควบคุมคุณภาพการ ตรวจวิเคราะห์ทาง ห้องปฏิบัติการให้ถูกต้อง รวดเร็ว และเชื่อถือได้
ผู้รับบริการได้รับยาที่ เหมาะสม ถูกต้อง และ ปลอดภัยจากการใช้ยา	ลดการเกิดความ คลาดเคลื่อนในการจ่ายยา Dispensing error	1. Dispensing error ผู้ป่วย นอก ≤ 0.5 ครั้ง/1,000 ใบสั่ง ยา 2. Dispensing error ผู้ป่วย ใน ≤ 2 ครั้ง/1,000 วันนอน	N/A	N/A	1. Dispensing error ผู้ป่วยนอก เท่ากับ 0.27 ครั้ง/1,000 ใบสั่งยา 2. Dispensing error ผู้ป่วยใน เท่ากับ 1.68 ครั้ง/1,000 วันนอน	100	ผู้รับบริการได้รับยาที่ เหมาะสม ถูกต้อง และ ปลอดภัยจากการใช้ยาใน การให้บริการของศูนย์ การแพทย์และดำเนินการ ไม่ให้เกิดขึ้นกับผู้มารับ บริการ

ประเด็นมอบหมาย/ ภาระงาน	ผลผลิต/ผลลัพธ์	ค่าเป้าหมาย ปี 2566	ผลงานปี 2564	ผลงานปี 2565	ผลการดำเนินงาน ปี 2566 (6 เดือน)	ผลสำเร็จ (%)	แนวโน้มผลสำเร็จ เปรียบเทียบกับผลงาน ย้อนหลัง (เพิ่มขึ้น/ลดลง)
ผู้ป่วยและผู้รับบริการ มีความปลอดภัยและ พึงพอใจ	อัตราการติดเชื้อแผล ผ่าตัดสะอาด	เท่ากับ 0	N/A	N/A	อัตราการติดเชื้อแผลผ่าตัดสะอาด เท่ากับ 0	100	ศูนย์การแพทย์ฯจะ ดำเนินการไม่ให้เกิด ขึ้นกับผู้รับบริการ
	อัตราการแพ้ยาซ้ำ	เท่ากับ 0	N/A	N/A	อัตราการแพ้ยาซ้ำเท่ากับ 0	100	ศูนย์การแพทย์ฯจะ ดำเนินการไม่ให้เกิด ขึ้นกับผู้รับบริการ
	ความพึงพอใจจากการรับ บริการ	ร้อยละ 85	ร้อยละ 88	ร้อยละ 87	ร้อยละความพึงพอใจของผู้รับบริการ เดือนตุลาคม - ธันวาคม 2565 เท่ากับ 86.64	100	ให้บริการแก่ ผู้รับบริการของศูนย์ การแพทย์เกิดความ พึงพอใจมากที่สุด



กำลังใจดี ที่มีต่อศูนย์การแพทย์

กำลังใจดี
ที่มีต่อ รพ.ศูนย์การแพทย์ฯ

“สามารถซักถามคุณหมอเรื่องอาการต่างๆ ได้ทุกเรื่อง มีเวลาคุยกับผู้ป่วย และตรวจผู้ป่วยอย่างละเอียด”

คุณสาลินี ไชยกุล
ผู้ใช้บริการ รพ.ศูนย์การแพทย์ ม.วลัยลักษณ์

- เพราะทุกเวลาของเราคือการดูแลคุณ -

@WUhpitalNakhon hospital.wu.ac.th 0 7547 9999 หรือ 080 469 7447

กำลังใจดี
ที่มีต่อ รพ.ศูนย์การแพทย์ฯ

“พยาบาลบริการดีมาก
คุณหมอบนกันเอง
อธิบายอาการและสรุปให้เข้าใจ ดีมากครับ”

พ.ต.ท. สาราญ สมพันธ์
ผู้ใช้บริการ รพ.ศูนย์การแพทย์ ม.วลัยลักษณ์

- เพราะทุกเวลาของเราคือการดูแลคุณ -

@WUhpitalNakhon hospital.wu.ac.th 0 7547 9999 หรือ 080 469 7447

กำลังใจดี
ที่มีต่อ รพ.ศูนย์การแพทย์ฯ

“ หมอ พยาบาล บุคลากรทุกท่าน
ให้การบริการที่ดีมากค่ะ
ยิ้มแย้มแจ่มใส ให้คำปรึกษา
ดูแลเอาใจใส่เป็นอย่างดีค่ะ ”

ผู้ใช้บริการ
นางสาว ทราญขวัญ ทองนุ่น
และครอบครัว

@WUhpitalNakhon hospital.wu.ac.th 0 7547 9999 หรือ 080 469 7447



ประเด็นมอบหมาย/ ภาระงาน	ผลผลิต/ผลลัพธ์	ค่าเป้าหมาย ปี 2566	ผลงานปี 2564	ผลงานปี 2565	ผลการดำเนินงาน ปี 2566 (6 เดือน)	ผลสำเร็จ (%)	แนวโน้มผลสำเร็จ เปรียบเทียบกับผลงาน ย้อนหลัง (เพิ่มขึ้น/ลดลง)
การสร้างเครือข่ายความร่วมมือเปิด คู่สัญญาประกันชีวิต	จำนวนคู่สัญญาประกัน ชีวิต	10 คู่สัญญา	N/A	N/A	ดำเนินการลงนามคู่สัญญาประกัน ชีวิตและสามารถให้บริการได้ จำนวน 6 สัญญา	60	เพิ่มขึ้น



ศูนย์การแพทย์มหาวิทยาลัยวลัยลักษณ์ เปิดให้บริการ "Fax Claim" แล้ววันนี้ !!!

เพื่อความสะดวกในการรับบริการหากท่านมีบัตรประกันชีวิตบริษัทดังต่อไปนี้
แจ้งเจ้าหน้าที่ก่อนเข้ารับบริการ



กรุงไทย-เอกซ่า ประกันชีวิต
ผู้ป่วยใน



เอฟดับบลิวดีประกันชีวิต
ผู้ป่วยในและ
ศูนย์ตรวจสุขภาพก่อนทำประกัน



ไทยประกันชีวิต
ผู้ป่วยใน



เมืองไทยประกันชีวิต
ผู้ป่วยนอก/ผู้ป่วยใน



TOKIO MARINE
INSURANCE GROUP
โตเกียวมารินประกันชีวิต
ผู้ป่วยใน



เอไอเอประกันชีวิต
ผู้ป่วยนอก/ผู้ป่วยใน

ติดต่อสอบถาม 0 7547 9999 หรือ 080 469 7447



ประเด็นมอบหมาย/ ภาระงาน	ผลผลิต/ผลลัพธ์	ค่าเป้าหมาย ปี 2566	ผลงานปี 2564	ผลงานปี 2565	ผลการดำเนินงาน ปี 2566 (6 เดือน)	ผลสำเร็จ (%)	แนวโน้มผลสำเร็จ เปรียบเทียบกับผลงาน ย้อนหลัง (เพิ่มขึ้น/ลดลง)
การให้บริการวิชาการทางการแพทย์	จำนวนการให้บริการ วิชาการทางการแพทย์	10 กิจกรรม	7 กิจกรรม	11 กิจกรรม	ให้บริการวิชาการทางการแพทย์แก่ หน่วยงานต่างๆทั้งในและนอก มหาวิทยาลัย จำนวน 16 กิจกรรม	100	ให้บริการวิชาการทางการแพทย์แก่ หน่วยงานต่างๆ ตามสถานการณ์ทางการแพทย์ที่ต้องความรู้แก่ ประชาชน
บุคลากรทางการแพทย์ที่ได้รับการ พัฒนาความเชี่ยวชาญเฉพาะทาง	ร้อยละของบุคลากรทาง การแพทย์ที่ได้รับการ พัฒนาความ เชี่ยวชาญเฉพาะทาง	ร้อยละ 15	N/A	ร้อยละ 30.99	บุคลากรทางการแพทย์ที่ได้รับการ พัฒนาความ เชี่ยวชาญเฉพาะทาง จำนวน 23 คน จากบุคลากรทางการแพทย์ ทั้งหมด 241 คน คิดเป็นร้อยละ 10	60	ศูนย์การแพทย์มีแนวทาง ส่งเสริมให้บุคลากรพัฒนา ความรู้ความเชี่ยวชาญ เฉพาะทาง
ศูนย์เชี่ยวชาญเฉพาะทาง	จำนวนศูนย์เชี่ยวชาญ เฉพาะทาง	2 ศูนย์	N/A	1 ศูนย์	อยู่ระหว่างดำเนินการจัดตั้งศูนย์ เชี่ยวชาญเฉพาะทาง คือ ศูนย์โรค ตา และศูนย์หัวใจ		ดำเนินการจัดตั้งศูนย์ เชี่ยวชาญเฉพาะทาง คือ ศูนย์โรคตา และศูนย์หัวใจ ให้แล้วเสร็จภายใน ปีงบประมาณ 2566

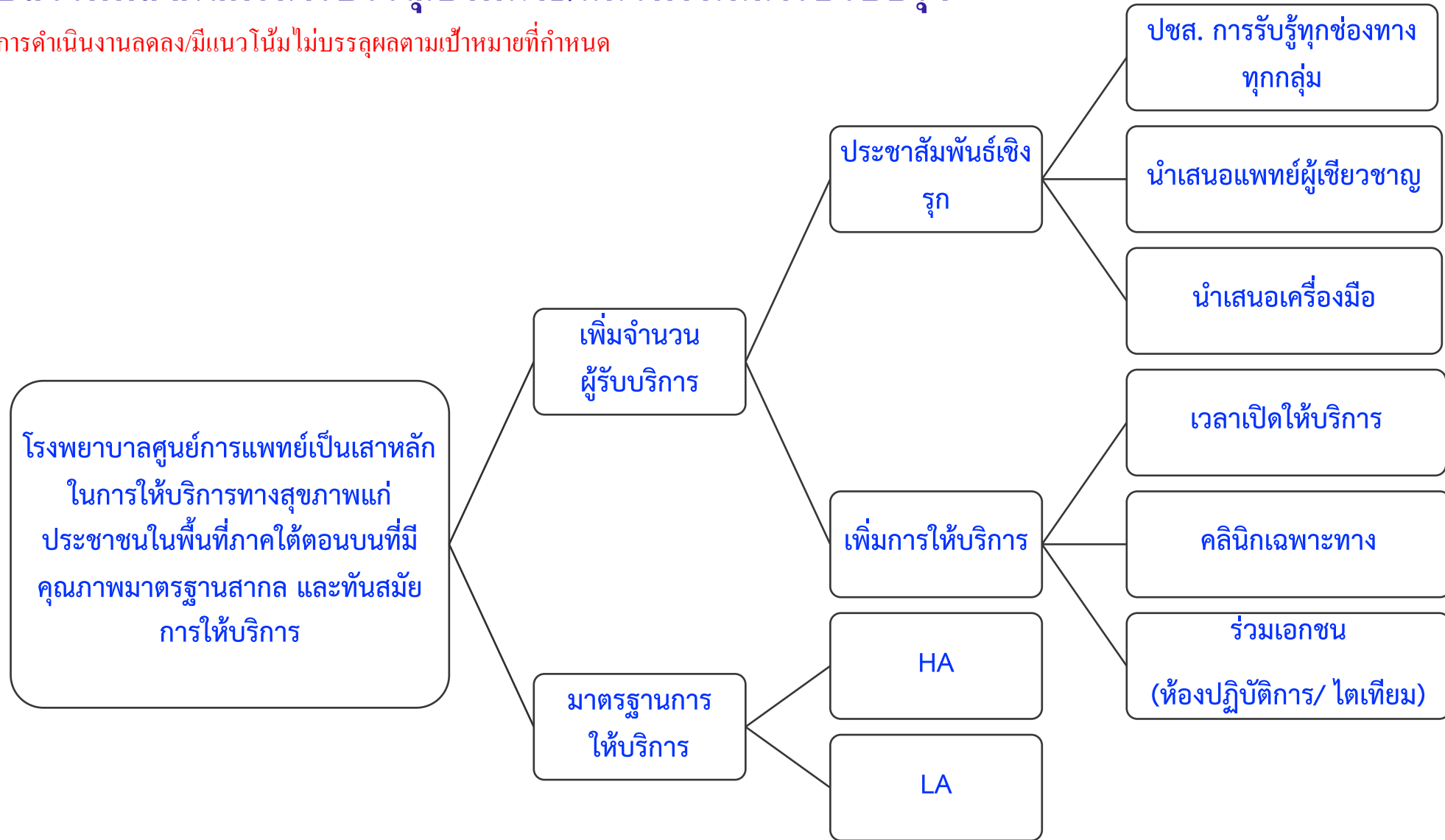
ปัญหาอุปสรรคที่ส่งผลต่อการบรรลุเป้าหมาย/แนวทางในการปรับปรุง

* กรณีที่มีผลการดำเนินงานลดลง/มีแนวโน้มไม่บรรลุผลตามเป้าหมายที่กำหนด

ประเด็นที่มอบหมาย/ภาระงาน	ปัญหาอุปสรรคที่ส่งผลต่อการบรรลุเป้าหมาย	แนวทางในการปรับปรุงให้บรรลุผลตามเป้าหมาย
ผู้รับบริการโรงพยาบาลศูนย์การแพทย์	จำนวนผู้รับบริการน้อยกว่าค่าเป้าหมายต่อเดือนที่กำหนดไว้	<ul style="list-style-type: none">- ได้เพิ่มช่องทางการประชาสัมพันธ์ผ่านสื่อมวลชน การจัดกิจกรรมให้ข้อมูลข่าวสารทั้ง onsite และ online- เน้นการให้บริการที่หลากหลาย- เปิดรับสิทธิ์ประกันสังคม สิทธิ์หลักประกันสุขภาพแห่งชาติ(สปสช.)

ปัญหาอุปสรรคที่ส่งผลต่อการบรรลุเป้าหมาย/แนวทางในการปรับปรุง

* กรณีที่มีผลการดำเนินงานลดลง/มีแนวโน้มไม่บรรลุผลตามเป้าหมายที่กำหนด



ส่วนที่ 2

ผลการดำเนินงานตามตัวชี้วัดยุทธศาสตร์

ในความรับผิดชอบของหน่วยงาน

(นอกเหนือจากส่วนที่ 1)

ตัวชี้วัด	ค่าเป้าหมาย ปี 2566	ผลงานปี 2564	ผลงานปี 2565	ผลการดำเนินงาน ปี 2566 (6 เดือน)	ผลสำเร็จ (%)	แนวโน้มผลสำเร็จ เปรียบเทียบกับ ผลงานย้อนหลัง (เพิ่มขึ้น/ลดลง)
จำนวนผู้รับบริการโรงพยาบาลศูนย์ การแพทย์ (คน)	156,000 คน	47,387 คน	114,081 คน	จำนวนผู้รับบริการตั้งแต่เดือน ตุลาคม 2565 - มีนาคม 2566 เท่ากับ 66,791 คน	43	จำนวนผู้รับบริการของ ศูนย์การแพทย์เพิ่มมาก ขึ้นจากการให้บริการที่ หลากหลายขึ้น
จำนวนแพทย์ปฏิบัติงานในการ ให้บริการทั้งผู้ป่วยนอก และผู้ป่วยใน (คน)	65 คน	N/A	N/A	จำนวนแพทย์ปฏิบัติงาน ให้บริการทั้งผู้ป่วยนอก และ ผู้ป่วยใน จำนวน 44 คน โดย แบ่งเป็นแพทย์จากสำนักวิชา จำนวน 17 คน และแพทย์ สังกัดศูนย์การแพทย์ จำนวน 27 คน	68	มีการประกาศรับสมัคร แพทย์ในสาขาต่างๆ เพิ่มขึ้น
จำนวนระบบบริการใหม่ที่ใช้ เทคโนโลยีสารสนเทศรองรับการเป็น Smart Hospital (ระบบบริการ)	1 ระบบ	N/A	N/A	ระบบบริการใหม่ที่ใช้ เทคโนโลยีสารสนเทศ รองรับการเป็น Smart Hospital จำนวน 1 ระบบ คือ "WUH Care"	100	มีการพัฒนาระบบอย่าง ต่อเนื่องเพื่อให้เกิด ประสิทธิภาพ

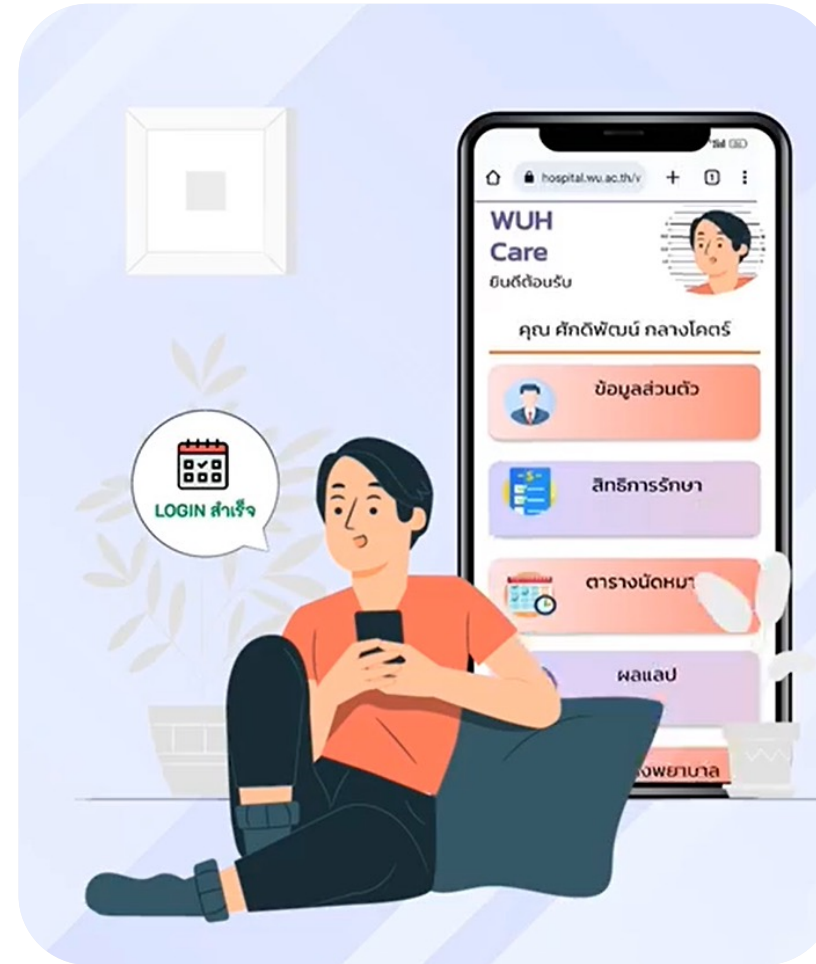
“WUH Care” Web Application

<https://hospital.wu.ac.th/wuhcare/>

หรือดาวน์โหลด Link เพิ่มไปยังหน้าจอ Home บนมือถือ



Web App “WUH Care” มีบริการ ต่าง ๆ ดังนี้ ข้อมูลส่วนตัว สิทธิการรักษา ตารางนัดหมาย ผลตรวจวิเคราะห์ทางห้องปฏิบัติการ และข้อมูลการติดต่อโรงพยาบาล



ตัวชี้วัด	ค่าเป้าหมาย ปี 2566	ผลงานปี 2564	ผลงานปี 2565	ผลการดำเนินงาน ปี 2566 (6 เดือน)	ผลสำเร็จ (%)	แนวโน้มผลสำเร็จ เปรียบเทียบกับ ผลงานย้อนหลัง (เพิ่มขึ้น/ลดลง)
ร้อยละความพึงพอใจของ ผู้รับบริการโรงพยาบาลศูนย์ การแพทย์ (ร้อยละ)	ร้อยละ 85	ร้อยละ 88	ร้อยละ 87	ร้อยละความพึงพอใจของผู้รับบริการ เดือนตุลาคม - ธันวาคม 2565 เท่ากับ 86.64	100	ให้บริการแก่ ผู้รับบริการของศูนย์ การแพทย์เกิดความ พึงพอใจมากที่สุด
ระดับความสำเร็จในการเตรียม ความพร้อมในการเปิด สอนนักศึกษาชั้นคลินิก (ระดับ)	ระดับ 1	N/A	N/A	อยู่ระหว่างดำเนินการจัดเตรียมข้อมูล การรับการประเมินรับรองคุณภาพ สถานพยาบาลชั้นที่ 1 และ 2 โดย ศูนย์การแพทย์มีการเตรียมตรวจ เยี่ยมสำรวจโรงพยาบาลโดยผู้ ประเมินภายนอก (External survey) วันจันทร์ ที่ 3 เมษายน 2566	80	ศูนย์การแพทย์ได้มี การจัดทำแผนเพื่อ เตรียมรับการรับการ ประเมินรับรอง คุณภาพ สถานพยาบาลชั้นที่ 1 และ 2 ตาม มาตรฐานการ ประเมินรับรอง คุณภาพ สถานพยาบาล

ส่วนที่ 3

ผลการดำเนินงาน

ตามเกณฑ์การประเมินหน่วยงาน



หัวข้อประเมิน	ผลปี 2564 (%)	ผลปี 2565 (%)	คาดการณ์ผลปี 2566 (6 เดือน) (%)
คะแนนประเมินภาพรวมของหน่วยงาน	90.25	94.07	95
คะแนนประเมินหัวหน้าหน่วยงาน	91.80	92.37	90
ค่าเฉลี่ยคะแนนประเมินผู้ได้บังคับบัญชา	86.01	90.10	85
ผลการใช้จ่ายงบประมาณของหน่วยงาน	110,563,208.37 คิดเป็นร้อยละ 62 จากแผนงบประมาณรายจ่าย	364,143,881.76 คิดเป็นร้อยละ 98 จากแผนงบประมาณรายจ่าย	192,194,693.71 คิดเป็นร้อยละ 38 จากแผนงบประมาณรายจ่าย



Thank You